

F l é a c

Co n t a c t

FÉVRIER 2010 - N° 210

Journal municipal d'informations et de liaison - Mairie de Fléac : 05 45 91 04 57
E.mail : mairiefleac@wanadoo.fr - Site Internet : www.fleac.fr

Le Repas des Aînés



Les Vœux du Maire

Le conseil municipal et moi-même sommes heureux en ce début d'année 2010 de vous présenter nos vœux les plus sincères de santé, de bonheur et de réussite pour vous-même et pour tous ceux qui vous sont chers.

Ces vœux doivent être aussi l'occasion de témoigner notre solidarité à l'égard des personnes qui souffrent de maladie, de solitude ou qui sont confrontées à des situations de détresse personnelle. Nos pensées se tournent particulièrement vers elles.

A cette occasion, il est de coutume de faire le bilan de l'année écoulée. Ainsi, un bref retour sur 2009 nous permet de souligner un certain nombre de réalisations abouties, en particulier :

- de nombreux travaux de voirie : rue de la Vergne, de Bellejoie, de la Lurate, de la Cibarde, des Marronniers...
- la rénovation de la toiture de l'église, d'un court de tennis...
- des travaux liés au confort et aux économies d'énergie, l'installation d'horloges astronomiques sur le réseau public.
- dans les écoles, la réfection de classes, la pose de baies à double vitrage, l'abattage de peupliers devenus dangereux, l'équipement en matériel informatique et audiovisuel...
- l'aménagement des jardins de la mairie avec accès à la Coulée Verte,
- la mise en place du circuit «Carapatte»...

Sans oublier :

- l'acquisition récente d'une réserve foncière de 9 ha primordiale pour l'avenir de Fléac surtout lorsque la N14 sera déclassée,
- l'aide à la réalisation et au financement de travaux importants que le CCAS a engagés à l'EPAHD du Haut Bois et qui devraient se terminer dans 2 ans,
- les nombreuses manifestations culturelles qui ont rythmé la vie de Fléac avec le concours des associations de la commune, le succès des groupes «décentralisés» de Musiques Métisses auprès des jeunes élèves des écoles, un remarquable spectacle son et lumière...

Vous le voyez que ce soit au niveau communal ou au niveau de la Comaga où 3 élus défendent les intérêts communaux et participent au développement du grand Angoulême, les responsables que vous avez élus restent très actifs et sont fiers de la confiance que vous leur apportez.

Fléac se veut une commune soucieuse de tous, des Aînés comme des plus jeunes. Ainsi, l'Unicef l'a reconnue «première ville Amie des Enfants» en Charente.

Et à Fléac, tout le monde peut s'exprimer que ce soit :

- les citoyens au sein des nombreuses rencontres de quartier que nous avons initiées,
- les groupes minoritaires à travers les équipes de réflexions que nous avons mises en place,
- les conseillers pour étudier les grands projets à venir.

Pour ce qui est de l'année 2010, je formule bien sûr des vœux sincères d'amélioration du cadre de vie pour vous. Pour Fléac, les projets concrets ne manquent pas, ils concernent particulièrement :

- la poursuite de l'étude du PLU, (plan local d'urbanisme),
- le suivi technique, social et environnemental du projet de la LGV,
- la fin du plan communal de sauvegarde (le premier réalisé en Charente),
- le renforcement de notre politique d'économie d'énergie,
- l'extension de l'école,
- le transfert du bureau de poste et une attention particulière apportée à la redynamisation du centre commercial avec notamment l'installation proche d'une laverie,
- des travaux importants à Bois Renaud (voirie, aménagement du parking relais, espace de retournement pour les bus de la STGA),
- la construction de logements publics.

Cependant, nous ne pouvons ignorer le contexte difficile de 2010.

En effet, chacun sait que les maires se trouveront plus que jamais, amenés à résoudre une équation quasiment impossible c'est-à-dire d'un côté la diminution des recettes et de l'autre l'augmentation des dépenses incompressibles, notamment dans le domaine social et patrimonial.

Très concrètement, cela signifie que la majorité des communes connaîtront en 2010 une évolution négative de leurs dotations publiques avec des conséquences que l'on peut déjà prévoir : une diminution des investissements et des services à la population en même temps qu'une hausse de la pression fiscale sur les ménages. Un arbitrage redoutable pour tous les maires et conseillers.

Néanmoins, la forte croissance de la population communale, la créativité collective, la cohésion de l'équipe municipale nous apporteront aussi des ressources nouvelles et nous restons confiants dans l'avenir de notre commune.

Ensemble, nous sommes capable de passer ce cap difficile.

Pour terminer, c'est surtout à chacun de vous, Amis Fléaçoises, Fléaçois, par delà vos âges, vos métiers, vos sensibilités et vos difficultés que je souhaite vous adresser au nom de toute l'équipe municipale, mes vœux les plus respectueux, les plus chaleureux et les plus sincères.

**Fléac est une commune où il fait bon vivre
et elle le restera !**

Guy ETIENNE 

Au Fil du Conseil Municipal

Le Conseil Municipal s'est réuni le jeudi 17 décembre 2009. Il a adopté les décisions suivantes :

■ Versement anticipé de la subvention 2010 à l'Association MJC de Fléac :

Afin d'éviter des problèmes de trésorerie à l'association MJC et compte tenu du partenariat existant entre la Commune et l'association MJC par la conclusion de plusieurs conventions, il est proposé comme depuis plusieurs années, de décider d'anticiper le mandatement d'une partie de la subvention attendue par l'Association pour 2010.

Sans délibération, la Commune ne pourrait mandater de subvention qu'après le vote du BP 2010 (soit un versement fin avril 2010).

Il est proposé, conformément aux modalités adoptées antérieurement (C.M. du 17/12/2008), de **mandater en janvier 2010** la somme totale de **73 101 €** à l'Association MJC de Fléac correspond à : 25 ou 50 % des services (Halte Garderie, Périscolaire Maternelle, Périscolaire Primaire, Centre de Loisirs, Accueil Jeunes, Coordinateur et Frais de Structure).

■ Versement anticipé de la cotisation 2010 au SIVU (Crèche Familiale) :

Afin d'éviter des problèmes de trésorerie, le Syndicat Intercommunal à Vocation Unique pour la crèche familiale demande aux Communes de bien vouloir anticiper le versement d'une partie de la cotisation syndicale comme chaque année.

Pour cela et compte tenu que le budget primitif de 2010 n'est pas encore adopté, le Conseil Municipal propose de verser par anticipation, un 1^{er} acompte de 25 % du budget 2009 (128 275,60 €) **soit 32 181,40 €**.

Le comité syndical du Sivu a modifié le calcul de participation des communes pour 2010 :

Le calcul est toujours basé sur 2 critères : 30 % au prorata de la population et 70 % au prorata du nombre d'**heures effectuées** par les enfants de chaque commune (et non plus du nombre d'enfants de chaque commune).

■ Local Commercial communal - Autorisation de location :

Rappel : La commune possède des locaux commerciaux inoccupés au centre commercial.

Dernièrement, la Commune a reçu une personne intéressée par la location de 70 m² de surface commerciale afin d'y installer une **laverie avec service de repassage et de raccommodage**, au centre commercial de Fléac.

M. GENTIL souhaite une prise d'effet au 1^{er} avril 2010.

Les travaux à charge de la Commune seraient les suivants :

- ouverture de la porte d'entrée sur la façade principale avec une baie fixe de chaque côté
- l'installation d'une porte de service sur l'arrière
- la réalisation de deux cloisons :
 - l'une de séparation du local poste
 - l'autre de séparation de la partie restante du local (environ 130 m²)

La commune accepte à l'unanimité de louer à compter du 01/04/2010 un local d'une surface commerciale de 70 m² pour l'installation d'une laverie dans une partie du local communal situé au centre commercial rue des Petits Prés.

■ Création d'un groupement de commande et de conduite d'opération pour le projet d'aménagement des terrains situés «Aux Plantes» :

Dans le cadre du projet d'aménagement des terrains lieu dit «Les Plantes», projet pour lequel la Commune serait maître d'ouvrage pour les travaux d'aménagement de voiries et des espaces extérieurs et Logélia Charente maître d'ouvrage pour la **construction de 30 logements locatifs** (19 collectifs et 11 individuels), il est proposé de créer un groupement de commande entre la Commune de Fléac et le bailleur Logélia dans le but d'harmoniser le projet et de partager les frais de marchés.

Afin de garantir une harmonisation du projet et des commandes des deux maîtres d'ouvrage, le conseil accepte la création d'un groupement de commandes dont Logélia serait le coordinateur après signature d'une convention permettant de déterminer les rôles et les attributions du groupement.

Le conseil désigne M. Geffard membre titulaire et M^{me} Itant suppléante comme représentants de la Commune de Fléac à la Commission d'Appel d'Offres du Groupement et du jury de concours pour le choix du maître d'œuvre.

Services Techniques

Avec l'arrivée de la neige **les services techniques** ont dû intervenir dans la nuit du 18 décembre 2009 pour faciliter la circulation sur nos routes communales.

Les interventions se sont répétées en ce début d'année à deux reprises dont une fois le samedi 9 janvier 2010 dans les endroits dangereux seulement. Il y a actuellement une pénurie de sel en France et nous ne savons pas quand nous pourrions être livré.

Le centre technique dispose d'environ 4 Tonnes de sel et il faut savoir qu'un passage complet sur les routes de la commune consomme 2 Tonnes.

Nous sommes en attente de livraison de la dernière commande. C'est pourquoi nous économisons le sel car, si un épisode neigeux devait réapparaître, nous n'en aurions que pour 2 jours (2 passages).

Rappel du devoir des riverains :

Les riverains de la voie publique doivent, pour leur part, prendre des précautions en cas de verglas ou de neige devant leur porte afin d'éviter qu'un passant ne chute.

De même, en cas de neige abondante, les habitants doivent eux-mêmes déneiger devant chez eux pour permettre le passage des piétons.

Repas des Aînés



Scène Parisienne



Christophe Gouyou



Danse solo

Le dimanche 17 janvier 2010, la commune a offert le repas à ses aînés comme c'est la tradition depuis maintenant 35 ans. Guy Etienne accueillait ses convives par quelques mots de bienvenue, suivis de la présentation des vœux.

Un excellent repas, concocté par M. Roy, traiteur à Hiersac, fut servi gracieusement par des membres du personnel communal, renforcés par de jeunes bénévoles très consciencieux. Nous les remercions pour cette aide précieuse, ainsi que les 250 convives dont la générosité s'est montée à 650 euros pour la quête en faveur des serveurs.

L'équipe de service bénévole



L'après midi récréatif était assuré par la troupe «Grain de Folie». Christophe Gouyou, Nathalie et sa troupe nous ont présenté un florilège de différents tableaux qui nous ont transportés des îles du Pacifique à l'Afrique en passant par la capitale. Chansons, danses et série de Rock and Roll ont ponctué cet agréable après-midi sous le regard attentif de la grand-mère de Nathalie (101 ans), présente dans la salle.

Pharmacie

Ordre des Pharmaciens

– Communiqué –

Le Conseil de l'Ordre des Pharmaciens de Poitou-Charentes vous fait part de l'installation de **Madame Christine DECOBERT** Pharmacien diplômée de la Faculté de Paris V qui s'associe à M^{me} Virginie LARGE-EUCHER à Fléac, 17, rue des Petits Prés à compter du 1^{er} janvier 2010



Pharmacie : Cessation d'activité

Madame Christine GOUJON remercie les patients qui lui ont fait confiance et les informe que depuis le 1^{er} janvier 2010 son officine est fermée. Elle demande à son amiable clientèle de bien vouloir accorder sa confiance à **Mesdames EUCHER et DECOBERT** responsables de la pharmacie du centre commercial de Fléac.

Nouveau : Service à la Personne



Catherine BLANCHER, auxiliaire de vie sociale, vous propose une assistance à votre domicile pour une aide régulière ou ponctuelle.

Deux offres possibles :

- **Le service à la personne**, du lundi au vendredi, de 8h à 13h (Tél. : **06 07 88 96 32**). Avec le service à la personne, vous bénéficiez d'avantages fiscaux et sociaux (possibilité de paiement CESU).

- **Accompagnement et aide** dans votre vie quotidienne, lundi, mardi, jeudi et vendredi de 14h à 19h (EGIDE16 : 06 07 88 96 32).

Entretien de votre cadre de vie, de votre linge, de vos vêtements – Livraison de vos courses et préparation de vos repas – Assistante administrative courante – (Possibilité : promenade animal domestique ou surveillance de votre résidence, le mercredi, samedi ou dimanche).

22, rue Bellegarde - 16730 Fléac.

Ecole : Une Semaine en Ecosse (suite)



Visite de Perth

Judi, histoire de PERTH et expériences scientifiques

Judi matin, nous sommes allés à Perth et le maire nous a accueillis. Avant de le rencontrer, nous sommes rentrés dans une belle salle de cérémonies avec des vitraux et un conseiller nous a parlé de l'histoire de sa ville, des personnages principaux et de l'administration. Les noms de tous les maires ainsi que leurs dates de mandat sont inscrits sur un panneau que l'on nous a montré dans une autre salle. Après, nous avons rencontré le maire John Hulbert et sa femme. Il nous a beaucoup parlé de l'amitié franco-écossaise et nous a même raconté l'histoire d'un bateau rempli d'or envoyé par un roi de France pour les aider à combattre les Anglais. Ce bateau avait coulé et ils viennent de le retrouver. Puis, nous avons eu le privilège de toucher le collier en or du maire, nous avons admiré celui de sa femme, incrusté d'améthystes. Enfin, ils nous ont offert un pin's avec l'emblème de Perth et nous ont servi un verre de jus d'orange avec des petits gâteaux.

Après cette réception, un guide français nous a expliqué l'histoire de Perth en visitant les différents lieux importants de la ville. A chaque endroit, des acteurs déguisés en un personnage historique principal nous racontaient un événement. L'un d'eux, le militaire écossais, a même prêté son équipement à Sylvain.

Après notre repas à Inchture (avec du retard !), nous avons participé à des activités à l'école d'Abernyte. Nous étions répartis en deux groupes: l'un a fait des expériences scientifiques sur l'air, l'autre a travaillé sur le son. Dans chaque groupe, 2 personnes, dont l'une parlait français pour

nous expliquer, intervenaient. Nous avons appris que l'air chaud prend plus de place que l'air froid et c'est cela qui est utilisé pour faire gonfler une montgolfière. Par 3 ou 4, nous en avons fabriqué de petites que nous avons faites voler avec des sèche-cheveux. L'autre groupe a découvert que le son, c'est des vibrations

qui se répercutent jusqu'à notre oreille. Pour nous expliquer cela, ils nous ont présenté 5 instruments: le gong, la guitare, le tambour, le bâton de pluie et le didgeridoo.

A la fin, nous nous sommes rassemblés et les animateurs ont gonflé une grosse montgolfière multicolore qui a volé jusqu'au plafond... avant de retomber sur le sol !

Le soir, c'était le «BBQ» à Abernyte: on s'est beaucoup amusé. Le barbecue était réussi: de bonnes salades, de bonnes grillades et des fraises écossaises... délicieuses. Un match de foot Ecosse-France s'est déroulé pendant le barbecue. Nous avons perdu, quelle déception !

Nous avons tous signé le livre d'or du comité de jumelage.

Vendredi, le retour

Vendredi matin, vers 9h30, nous sommes partis d'Inchture, tous un peu tristes de quitter notre famille. Plusieurs enfants écossais et français ont pleuré, c'était très émouvant !

Le représentant des Parents d'Elèves M. Shrimpton Kevin a remis aux maîtresses une coupe traditionnelle en argent «quaich» gravée en souvenir de notre visite, c'était vraiment très gentil.

Nous nous sommes arrêtés dans le supermarché TESCO de Perth où les maîtresses ont acheté la nourriture pour le

pique-nique du soir (celui du midi ayant été préparé par le comité de jumelage) et les enfants ont dépensé l'argent qui leur restait (jouets, bonbons gâteaux...).

Nous avons pique-niqué sur une aire de repos, en Angleterre, le midi assis sur l'herbe, le soir, bien installés à des tables. Puis, nous avons repris le bus pour rouler... jusqu'au Shuttle. Nous y sommes arrivés vers 2h et la traversée était prévue à 3h 20. Il faisait très chaud sous le tunnel: nous sommes presque tous descendus du bus... sauf ceux qui dormaient ! Nous sommes arrivés en France à 5h mais nous n'avons pas mis 1h40 pour passer d'Angleterre en France, seulement 40 minutes !

Puis, le bus a roulé pour rejoindre Lille pendant que la majorité des élèves (et des adultes) dormait. Vers 7h, nous arrivions à la gare. Les parents et les maîtresses ont descendu toutes les valises et nous avons dit au revoir aux chauffeurs. Nous avons attendu un peu avant de pouvoir nous installer dans notre wagon deuxième classe. Nous avons pris notre petit-déjeuner dès que le train a quitté la gare: jus de pommes, chocolatine, barre chocolatée, gaufrette chocolat-caramel. Certains ont joué, d'autres ont dormi. Quatre heures plus tard, nous arrivions à Angoulême... heureux de retrouver nos parents qui nous attendaient... impatientement ?!

Merci à tous ceux, municipalité, comité de Jumelage, associations de parents d'élèves, parents accompagnateurs qui ont permis, grâce à leur engagement et leur réactivité, la réussite du séjour, dont nous nous souviendrons toujours.

**Les élèves de CM2
Promotion 2008-2009**



Vendredi 29 mai 2009 : le départ

Les Petites Marmottes



Le 18 décembre s'est tenu en la Salle des Fêtes notre **arbre de Noël**. Le thème de cette année était «les animaux», Cette fête, qui s'est déroulée en 3 parties, a débuté

par un petit spectacle de théâtre animé par des personnages confectionnés avec l'aide des enfants, puis des petites comptines chantées par les enfants et accompagnées à la harpe et enfin à la grande joie des enfants, l'arrivée du père Noël pour la distribution des cadeaux et des chocolats.

Cet après-midi de fête s'est clôturé par le verre de l'amitié, la dégustation de gâteaux confectionnés par les Assistantes Maternelles et la vente de petits objets décoratifs de Noël confectionnés par les enfants lors de nos rencontres du jeudi matin. Nous tenons vivement à remercier Monsieur Le Maire de sa présence, M. Piaud, M^{me} Bequart (maman d'Emilie) pour son accompagnement à la harpe ainsi que tous les parents et personnes qui ont répondu présent à notre invitation.



Nous vous invitons à venir découvrir notre site informatique :

<http://lespetitesmarmottes.ifrance.com>

Dès le mois prochain, nous vous informerons des places disponibles pour toute l'année 2010 chez les Assistantes Maternelles de Fléac, cette liste est également disponible sur notre site.

MJC Halte-Garderie : Fête de Noël



Le vendredi 18 décembre 2009 a eu lieu la **fête de Noël** de la structure d'accueil occasionnel «Petit à Petit» de Fléac. Cette manifestation a regroupé une quarantaine de personnes. La projection d'un diaporama photos et vidéos de leur enfant sur la vie quotidienne dans la structure a été très appréciée des parents, une pointe d'émotion s'est faite ressentir. La visite du Père Noël et de la Mère Noël était le rendez-vous phare, les enfants ont pu ouvrir les cadeaux destinés à la halte garderie.

Pour clôturer, cette après-midi, nous nous sommes retrouvés autour d'un goûter confectionné par les parents. L'équipe tenait à remercier les familles pour leurs présences et leurs participations actives à la vie de la structure.

L'équipe a annoncé le programme de l'**année 2010** avec comme nouveauté la mise en place de l'**atelier «Babygym»** animé par l'animateur sportif de la MJC.

MJC Fléac : Histoire Locale

La Section d'Histoire Locale rassemble les Souvenirs...

La section d'Histoire locale de la MJC vient de rédiger deux monographies d'une quarantaine de pages sur l'histoire de deux des sept logis de Fléac aux XVII^{ème} et XVIII^{ème} siècles :

*La Vergne et le Tranchard**.

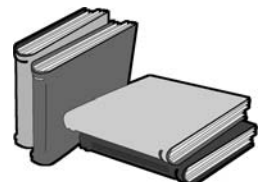
Une troisième est en préparation sur le logis de **Boisrenaud**.

Pour compléter ce travail historique par des souvenirs plus récents du XX^{ème} siècle, la section fait **appel à la mémoire collective fléacoise...**

Le Tranchard notamment a connu une certaine effervescence et **la famille Guimard** a marqué son temps : toutes les personnes intéressées par ce retour sur un passé récent et encore vivant dans beaucoup de mémoires, sont invitées à **nous contacter pour témoigner** et mettre en commun les souvenirs de cette époque.

- Jean Dumergue : 05 45 91 04 07
 - Jean-Noël Paquier : 05 45 23 84 45
 - Jeannine Caute : 05 45 21 43 57
 - Marie-Ange Bossis : 05 45 91 07 65
- * **Ces deux brochures sont en vente à la MJC**, ou auprès des personnes ci-dessus, au prix de 5 euros.

De même, le livre de 2008, «**Il était une fois Fléac**», est toujours disponible.



Mémoire Fruitière des Charentes

L'association MFDC créée par un groupe de passionnés de fruits anciens, se consacre à la recherche, l'inventaire, la sauvegarde et la multiplication des variétés fruitières locales.

Mémoire Fruitière Des Charentes vous propose de planter dans votre jardin des arbres fruitiers de variétés anciennes et locales, vous savez ceux qui produisent ces fruits rustiques si goûteux que vous avez autrefois connus chez vos grands-parents ou dont vos parents vous ont parlés.

Retrouvez-les lors du «Ouiquênede» de greffage qui se déroulera

les **samedi 20 et dimanche 21 février** 2010, de 9h à 12h et 14h à 17h, à la **salle des fêtes** de Fléac. (Entrée libre)



Près de 250 variétés de greffons d'arbres fruitiers anciens seront à votre disposition (si vous n'en avez pas, des porte-greffes avec certificat sanitaire à 4 € vous seront proposés). Vous y trouverez aussi une exposition et tous les conseils concernant vos arbres. Si vous ne savez pas greffer, les greffeurs de MFDC vous apprendront à le faire, si vous

n'osez pas ils réaliseront vos arbres pour vous, gratuitement.

Il vous restera à planter, arroser vos arbres puis à les cultiver. Vous récolterez des fruits succulents et vous aiderez à SAUVE-GARDER le PATRIMOINE génétique fruitier régional.



Tennis

La deuxième phase de championnat va reprendre. **L'équipe première masculine est en promotion de régionale.**

Programme des rencontres :

- 31/01/2010 : Fléac – Nersac
- 21/02/2010 : Grande Champagne – Fléac
- 28/02/2010 : Fléac – Claix
- 14/03/2010 : Rouillac – Fléac
- 28/03/2010 : Fléac – J.S.A.
- 18/04/2010 : Fléac – Barbezieux
- 25/04/2010 : T.C.M.A. – Fléac



L'équipe première féminine est en 1^{ère} division départementale.

Programme des rencontres :

- 31/01/2010 : Ruelle – Fléac
- 21/02/2010 : Fléac – Barbezieux
- 07/03/2010 : Cognac -Fléac
- 21/03/2010 : Fléac - Brie
- 28/03/2010 : Segonzac - Fléac
- 18/04/2010 : St Michel – Fléac
- 25/04/2010 : Fléac – Gond



Les membres du bureau du Tennis-Club souhaitent leurs meilleurs vœux de réussite à tous ses adhérents.

Assemblée Générale Extraordinaire le JEUDI 25 FEVRIER 2010, à 20h30 - Objet : Modification des Statuts

MJC Fléac : Tennis de Table

La première phase du championnat départemental s'est achevée le vendredi 11 décembre par une dernière journée très importante où toutes les équipes ont ramené la victoire.

L'équipe 1 sauve sa place en première division départementale en terminant 6^{ème} de sa poule.

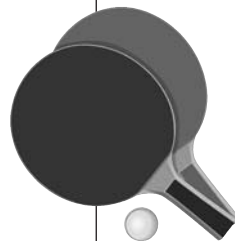
Les équipes 2 et 3, en deuxième division, terminent en milieu de tableau, à la 4^{ème} place.

L'équipe 4, en troisième division, assure son maintien à la dernière journée et termine 6^{ème} de son groupe.

L'équipe 5, la petite nouvelle, en quatrième division tire son épingle du jeu en terminant 4^{ème}.

L'objectif est atteint puisque toutes les équipes se maintiennent et permettent ainsi d'être présentes à tous les niveaux, de la D1 à la D4, pour la deuxième phase du championnat.

Cette deuxième phase a redémarré en janvier, les rencontres se déroulent le vendredi soir à la salle des sports, à partir de 20h30.



Société de Chasse : Salon des Antiquaires

La Société de Chasse organise

Un **Salon des Antiquaires**

le **samedi 6 et dimanche 7 mars** 2010
de 9 heures à 19 heures
à la Salle des Fêtes de Fléac
Entrée Gratuite



Ce salon est réservé aux exposants professionnels :

Installation des exposants :

le vendredi à partir de 14 heures et le samedi matin de 6 heures à 9 heures.

Inscription : Tél. : **06 64 44 65 87**
ou **06 82 56 37 64**



CLUB HOUSE TENNIS

• **Jeudi 25 février**
Tennis : A. G. Extraordinaire

SALLE DES SPORTS TENNIS DE TABLE

• **Vendredi 26 février**
Fléac A – Sireuil
Fléac C – St Denis/Rouillac

TERRAIN DE FOOT

• **Dimanche 07 février**
Fléac A – Châteauneuf
• **Dimanche 28 février**
Fléac B – Paizay Naudoin

SALLE DES FÊTES

• **Sam. 20 et dim. 21 février**
Mémoire Fruitière
• **Sam. 06 et dim. 07 mars**
Chasse : Brocante Professionnelle
• **Vendredi 12 mars**
Chasse Loto
• **Samedi 20 mars**
Foot Loto

Etat Civil

NAISSANCES

Le 14/12/09 : Léni JAYAT

MARIAGES

Néant

DÉCÈS

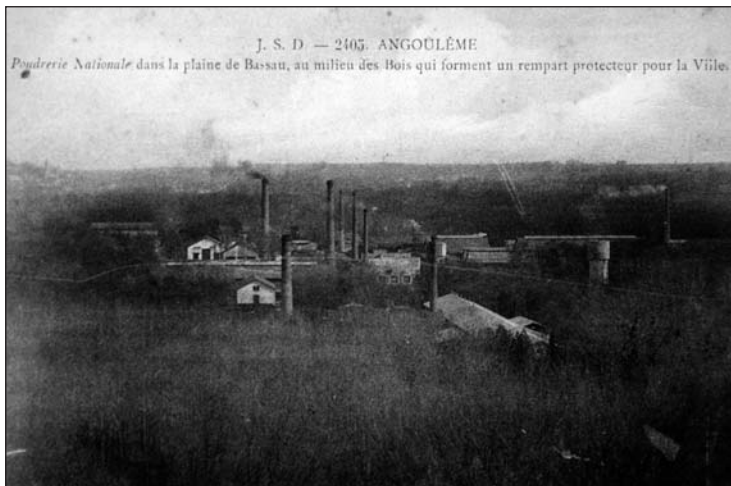
Le 22/12/09 : Léonie CHABERNAUD née TERRACHER
Le 08/01/10 : Michel Pierre FAVRE
Le 09/01/10 : François LOJEWSKI

Publication

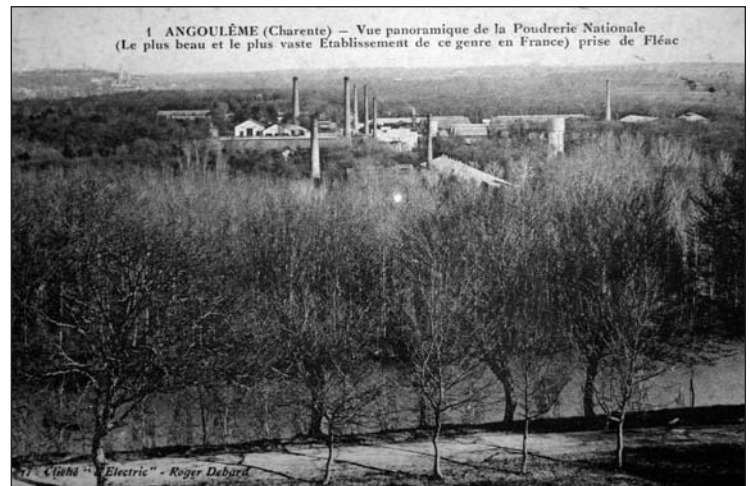
Responsable de la publication : Guy ETIENNE

Responsable de la rédaction : Sylvie CARRERA

Rédacteurs : Agnès BEL, Christian CLEVELAND, Laurent DÉOUX, Bernard GOUGIS, Michèle ITANT, Jean-Michel NEAU, Jean Noël PAQUIER, Alain PIAUD, Brigitte SOULARD, Dominique VIROULAUD.



Carte postale ancienne de Fléac : Poudrerie Nationale vue d'Angoulême



Carte postale ancienne de Fléac : Vue panoramique de la Poudrerie Nationale prise de Fléac

PROBLÈME N° 190

L'Argent

Solution dans le prochain numéro

	1	2	3	4	5	6	7	8	9	10
I									■	
II					■				■	
III			■			■				
IV										
V				■						
VI			■							■
VII	■					■			■	
VIII								■		
IX		■					■			
X						■				

HORIZONTALEMENT :

- I- Profit financier.
- II- Né ; Exclamation ; Consonnes.
- III- Phonét. : elle est au courant ; On les trouve en cours de route ; Fleuve espagnol.
- IV- Contribuent à faire un lumignon ; Connu pour ses brumes.
- V- Palindrome néerlandais ; Avoir honte.
- VI- Tout au début ; De fraîche date.
- VII- On s'en bat l'œil.
- VIII- Tout travail en mérite un ; Symbole sans odeur.
- IX- Lettres sur une croix ; A failli prendre la place de l'euro.
- X- Rentrée régulière ; Avance risquée.

VERTICALEMENT :

- 1- Monnaie de papier ; Titre anglais.
- 2- Monnaie du Cap-vert.
- 3- Parmi nous ; Notre terre d'origine ; Appel discret.
- 4- Il nous simplifie la vie en Europe ; Gai.
- 5- Machine à sous.
- 6- Prêtresse d'Héra ; Langue du Sud ; Gai participe.
- 7- Il peut être en bois.
- 8- Pâtisserie lyonnaise ; Fin d'infinif.
- 9- L'âne le fait pour avoir du son ; Service impossible à rendre.
- 10- Bien possédé ; Qui n'a pas subi de retenues.

Solution du numéro 189

	1	2	3	4	5	6	7	8	9	10
I	T	O	U	R	M	E	N	T	E	
II	E	U		A	O	T	U		L	E
III	M	R		F	R	A		E	U	X
IV	P	A		A	U	T	A	N		
V	E	G	A	L	E		Q	O	P	T
VI	T	A	R	E		L	U	L	L	Y
VII	E	N	A		R	E	I	C	U	P
VIII		S	N	P	E		L	Y		H
IX	O			S	I	R	O	C	C	O
X	B	U	R	I	D	A	N		A	N