



fléac

contact



Ville
amis des
enfants

SEPTEMBRE 2010
N° 216

Journal municipal d'informations et de liaison - Mairie de Fléac : 05 45 91 04 57
E.mail : mairiefleac@wanadoo.fr - Site Internet : www.fleac.fr

A l'occasion des journées
du Patrimoine :

Récital à L'Eglise

Nous vous invitons à un récital de
flûte traversière et guitare classique
avec **Corinne HOURNAU** (flûte traversière)
et **Nadège GATTONI** (guitare classique)

le **samedi 18 septembre** 2010, à 21h à l'Eglise de Fléac

Programme : **«Musique d'Amérique Latine»**

Tarif : 7 € / 4 € Etudiants-Chômeurs et – de 18 ans
Gratuit pour les – de 12 ans



Concert à L'Eglise



La mairie de Fléac vous propose :

**un concert à capella,
de Chants Grégoriens et Complaintes :**
«chanter et conter»

avec la soprano **Fabienne CELLIER-TRIGUEL,**
le **samedi 25 septembre 2010, à 21h00**
à l'Eglise de Fléac

Tarif : 7 € / 4 € Etudiants, Chômeurs et – de 18 ans
Gratuit – de 12 ans



Concours Photos

Dans le cadre de **FLEAC'ART**

EXPOSITION de PHOTOS - PEINTURES - SCULPTURES - CALLIGRAPHIE

Château de FLEAC

Samedi 27 et dimanche 28 novembre 2010

• 10 h/19 h – Entrée libre •

Thème du concours: les animaux vivants

Sommaire

Conseil Municipal - p. 2



Infos Mairie - p. 2/3



Ecoles - p. 4



Associations - p. 5/7



Agenda - p. 8

Au Fil du Conseil Municipal

Le Conseil Municipal s'est réuni le jeudi 24 juin 2010. Il a adopté les décisions suivantes :

■ Participation aux frais de fonctionnement des écoles primaires et maternelles publiques d'Angoulême :

Pour l'année scolaire 2009/2010, deux enfants de Fléac sont élèves dans les écoles élémentaires publiques d'Angoulême.

La participation de Fléac pour 2010 est de 2 x 405,29 € = 810,58 €.

■ Gestion des ressources humaines : Révision du Régime Indemnitaires :

Trois décisions sont à prendre pour réactualiser le régime indemnitaire mis en place dans la Collectivité suite à de nouveaux décrets.

Cette réactualisation concerne :

- La Prime de Service et de Rendement (PSR) pour certains agents de la filière technique.
- L'Indemnité Forfaitaire pour Travaux Supplémentaires (IFTS), attribuée aux agents du service administratif en compensation des heures supplémentaires effectuées (qu'il est interdit de rémunérer à l'heure effectivement réalisée).
- La prise en compte de l'indisponibilité de l'agent dans le versement du régime indemnitaire.

■ Acquisition à titre onéreux d'une parcelle non bâtie :

Dans le cadre du projet d'aménagement de la rue Bois Renaud, il reste à acquérir certaines parcelles dont une parcelle de 175 m² formant un angle au carrefour de la rue Bois Renaud et de la rue de la Brande. Elle appartient à M. Jean VRIGNON. Il est proposé de l'acheter au prix de 800 €.

Le propriétaire demande à pouvoir conserver les fruits de sa récolte jusqu'à la fin de septembre 2010 (jardin potager).

■ Réfection de voirie après travaux d'assainissement rue de la Vergne – Demande de Fonds de concours au Grand Angoulême :

Concernant la rue de la Vergne, compte tenu de la largeur de la chaussée à traiter dans le cadre de la tranchée d'assainissement d'une part et de l'état du revêtement de la chaussée restante, la commune a souhaité reprendre la totalité de l'emprise de la chaussée pour une continuité et une homogénéité de la structure de la voie. Le Grand Angoulême accepte d'apporter sa contribution financière par fonds de concours à hauteur d'1/3 du coût HT des travaux réalisés, correspondant à la portion de voie supportant la tranchée d'assainissement.

Le coût des travaux étant de 30 210 €, la participation du Grand Angoulême sera de 10 070 €.

■ Avis relatif à la création de la station d'épuration du Grand Angoulême sur le territoire de Fléac :

Suite à la transmission par M. le Préfet de la Charente du dossier d'enquête publique préalable à l'autorisation préfectorale au titre de la loi sur l'eau, pour l'installation de la station d'épuration du Grand Angoulême à Fléac.

Le Conseil émet un avis favorable à ce projet. L'enquête a eu lieu du 7 juin au 8 juillet 2010.

■ Avis sur le SAGE :

Par courrier du 26 avril 2010, M. le Préfet de la Charente a transmis en mairie, le projet de périmètre du Schéma d'Aménagement et de Gestion des Eaux du bassin versant de la Charente (SAGE).

La Commune de Fléac émet un avis favorable à ce projet.

L'aménagement du territoire étant étroitement lié aux questions de ressource en eau, tous les documents d'urbanisme tels que les SCOT, les PLU, les PPRI et les objectifs qualitatifs du DOCOB (Document d'Objectif Natura 2000), doivent être rendus compatibles avec le SAGE. S'ils sont élaborés avant le SAGE, la mise en compatibilité doit durer au maximum 3 ans. D'une manière générale, toute décision administrative s'appliquant au périmètre du SAGE devra tenir compte des préconisations déclinées.

Construction de la station d'épuration «Les Murailles» à Fleac

La création de cette nouvelle unité de traitement vient en remplacement des unités d'épuration existantes de Fléac, Linars, Nersac, La Couronne, et Saint Saturnin, afin de respecter l'arrêté préfectoral du 28 mai 2003 pour la réduction des flux de pollution de l'agglomération d'Angoulême.

Cette station d'épuration sera construite en intégrant la «Haute Qualité Environnementale» à savoir:

- Intégration architecturale et paysagère soignée des ouvrages et bâtiments,
- Prévention des nuisances sonores et olfactives à la source
- Construction de qualité, pérenne dans le temps,
- Réduction, au maximum, des consommations électriques,
- Recours aux énergies renouvelables
- Gestion de l'eau

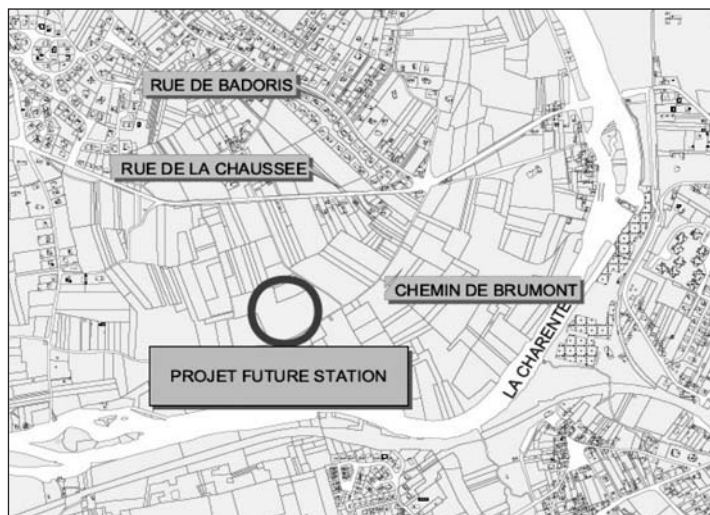
Le coût de cette construction est d'environ 13 millions d'euros. Sa capacité épuratoire sera de 57 000 EH (Equivalent Habitant). Les marchés de travaux ont été attribués pour le lot «Process» à Vinci Environnement et pour le lot «Génie Civil» à GTM. Il reste à attribuer les marchés pour les lots «Voirie» et «Espaces verts».

Les échéances :

Préparation et installations du chantier : septembre /octobre 2010

Début du chantier : dernier trimestre 2010.

Mise en service prévue au 2^{ème} semestre 2012.



Implantation de la STEP : «Les Murailles»

Restauration de la Toiture de l'Église



Bilan des travaux

L'église Notre Dame de Fléac, classée, a fait l'objet d'une restauration de sa toiture du 25/10/2009 au 25/02/2010 sous le contrôle des bâtiments de France et du service technique de la Commune. Ces travaux ont coûté à la Commune 35 085,74 € TTC.

Ils ont été financés grâce aux aides de l'Etat (direction des affaires culturelles) à hauteur de 10 268 € (soit 29% du coût total de l'opération) et du Conseil Général à hauteur de 7 333,98 € (soit 21% du coût total de l'opération). Le solde de ces travaux revient à la charge de la Commune à hauteur de **17 483,76 €** (soit 50% du coût total de l'opération).

Distribution des sacs poubelles à Fléac

Concernant la dotation des sacs pour l'année 2010/2011, la distribution aura lieu Place de Marktbreit, les lundi 04, mardi 05, mercredi 06, jeudi 07 et vendredi 08 **OCTOBRE 2010.**

Distribution des sacs jaunes et noirs de 13h00 à 18h00 sur présentation d'une pièce justificative de résidence (feuille d'impôts ou facture de téléphone, d'électricité ...).

Grand Angoulême : 2^{ème} Forum Sport, Santé, Environnement

La première édition du **Forum Sport Santé Environnement** organisée en 2009 par la **Communauté d'Agglomération du GrandAngoulême** a permis à 6000 visiteurs de découvrir de nombreuses pratiques sportives, de s'informer sur la santé et la prévention par le sport ou encore de s'initier aux gestes qui sauvent grâce au dynamisme et à l'enthousiasme de mille bénévoles représentant 29 disciplines sur 90 stands tout au long du week-end.

Cette année encore, vous pourrez vous initier à de nouvelles pratiques sportives, assister à des démonstrations ainsi que participer à de nombreux débats et conférences sur les thèmes du sport, de la santé et de l'environnement les **samedi 4 et dimanche 5 septembre 2010** à l'**Espace Carat**.



Nouvel Artisan à Fléac

L'auto-entreprise **Benoît Electricité** est là pour mener à bien tous vos projets en électricité, petite plomberie ou d'entretien intérieur et extérieur de maison. Contrat à l'année d'entretien de chaudières.

Dépannage 7j/7
Devis Gratuit

Alors n'hésitez pas ...

Faite venir un professionnel pour un travail de qualité au meilleur prix !

MONTIGAUD Benoît

7, rue Sainte Barbe - 16730 Fléac

Tél. : 06 34 64 89 07

E-mail : benoit-elec@hotmail.fr

Site web : www.benoit-elec.sitew.com

Ecole Maternelle : Séjour en Classe Découverte

Les classes de GS de M^{me} Prieur et MS GS de M^{me} Louis sont allées en classe de mer à l'île d'Oléron (Centre de la Douelle à Boyard ville) du 7 au 11 juin.

Le séjour s'est bien déroulé avec une météo assez clémente. Beaucoup d'activités au programme : Promenade dans les dunes et la forêt, pêche à pied sur fond sableux (coques palourdes) pêche sur l'estran rocheux, (crabes, crevettes, bigorneaux...), jeux sur la plage et pieds dans l'eau. Visite des marais salants, visite aussi du port de la Côtinière, du chenal ostréicole pour les MS GS et pour les GS visite du phare de Chassiron.

Les enfants ont apprécié cette vie avec les copains qui les a aidés à grandir. La soirée BOUM du mercredi soir reste gravée dans leur souvenir! Ils ont aussi apprécié le pique-nique et le fait de prendre des repas dehors à l'abri de l'avancé couvert de la cantine !

Un beau séjour qui laissera de bons souvenirs.

Merci au conseil général, merci du soutien de la municipalité et des parents qui ont permis ce séjour, merci aussi aux accompagnants, parents (M^{mes} Cognet et Blanchard ainsi que M^{mes} Dumergue, Cornuau et Benoist) et ATSEEMS (M^{mes} Saugnier et Chassereau).



Classe de Grande Section



Classe Moyenne et Grande Section

Ecole Maternelle : Kermesse de fin d'année

Samedi 26 juin a eu lieu la fête de l'école.

Les stands de kermesse ont attiré beaucoup d'enfants. Le traditionnel lancer de chaussons adultes et enfants a eu du succès ainsi que le stand maquillage. Les élèves du cycle III avaient préparé de leur côté des jeux, comme le jeu de l'oie. Cet après-midi en famille s'est prolongé dans la soirée à l'ombre des arbres fort appréciée par cette chaude journée. Boissons et gâteaux préparés par les parents ont été bien appréciés. Merci à tous les parents volontaires pour le montage et la tenue des stands.

Parallèlement une belle exposition a été proposée, avec une partie artistique sur le thème du volume et une partie retraçant le travail de l'année des 5 classes : la PS (Petite Section), l'élevage des escargots, les classes de MS

(Moyenne Section) et PSMS (Petite et Moyenne Section), un travail sur le pain, la transformation du blé au pain (visite de moulins, séjour en classe verte à Aubeterre), présentation du séjour en classe de mer des classes de GS (Grande Section) et MSGS (Moyenne et Grande Section) avec un travail sur la faune, la flore, les marais salants...



Stand maquillage



Initiation Sécurité Routière



Jeu de l'Oie

Ecole : Inauguration de la Fresque au Restaurant scolaire

A l'aube des grandes vacances, le 1^{er} juillet, a eu lieu l'inauguration de la fresque faite par les enfants de la garderie primaire.

Ce travail a été réalisé sur 2 années scolaires dans le cadre de l'atelier arts plastiques du centre de loisirs péri-scolaire du soir.

Tout est parti d'un premier travail et d'une exposition sur les fruits et légumes qui avait eu lieu au restaurant primaire. Suite aux travaux d'agrandissement du réfectoire, il a été décidé «d'habiller» le mur du fond sur le thème de la nutrition et des grands groupes d'aliments.

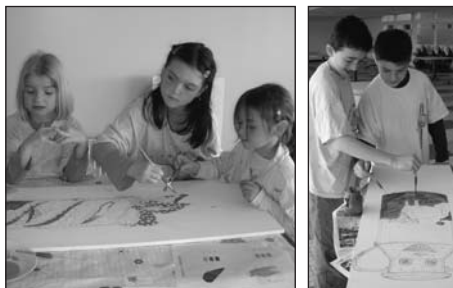
Une professionnelle (M^{me} Gautry) a été sollicitée pour mettre en œuvre l'ensemble des consignes et réaliser les dessins qui serviraient de support au travail des enfants. Elle a participé aux premières séances pour les guider et créer les différentes couleurs de peinture nécessaires à cette fresque.

Puis les animateurs du centre de loisirs péri-scolaire ont pris le relais.

Nous tenons à remercier l'ensemble du personnel de la garderie et tout particulièrement Valérie pour son investissement sur ce projet, mais également Fabienne, Isabelle, Sandrine, Nico... et Myriam pour les finitions.

Un grand merci aux enfants pour leur travail qui est bien récompensé par la réussite de cette fresque.

Bonne vacances à tous.



Préparation de la fresque



Nicolas dévoile la fresque...



Représentation des 4 groupes alimentaires

Ecole : Carapattes, ça évite les 4 X 4 !

Allez à l'école à pied avec ses ami(e)s, c'est très amusant.

Voilà une solution sportive, conviviale et respectueuse de l'environnement pour aller au travail et en revenir.

Tous les ans, nous invitons les enfants proches du trajet (entre Les Pierrailles et l'école) à rejoindre le groupe.

Les parents disponibles pour encadrer sont bien sûr les bienvenus.

Inscription à l'école pour un démarrage du pedibus le **lundi 6 septembre.**

Plus les années passent, plus les copains marchent !
Record à battre (voir photo).

Lucie Gingast,
Lucie Parenteau,
Célia Laidet, Léa Najau.



Journée record du 28 mai 2010 : 27 participants !

Mémoire Vivante... Fléac au XX^{ème} Siècle - Section Histoire locale de la MJC

LE DOYENNÉ DE FLÉAC

Constantin en 903, Isambard en 908 et Eroigim en 950, doyens du chapitre, ont été les premiers curés primitifs de Fléac.

De 863, date des destructions normandes, à 903, Fléac reste dans le silence et se reconstruit, soit une quarantaine d'années.

En 903 l'évêque d'Angoulême, également Père abbé de l'abbaye de St Cybard, nomma un curé primitif à Fléac qui était le doyen du chapitre de la cathédrale.

Après la disparition d'Eroigim, curé primitif en 950, la charge de doyen fut supprimée et Fléac resta dans le giron de l'abbaye de St Cybard.

En 1110 l'évêque d'Angoulême Girard II se fit définitivement attribuer par le pape Pascal II la manse de Fléac avec son église. Cependant Girard II, par suite de démêlés avec le Saint-Siège,

s'en dessaisit avant d'être excommunié au profit des chanoines de la cathédrale.

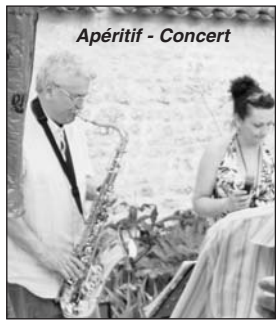
En 1213, la dignité de doyen étant rétablie, Fléac retrouva un curé primitif en la personne du doyen Amanève de Grignac, ceci après avoir été administrée par les doyens du chapitre pendant quatre-vingt-dix ans. C'est à cette époque que Fléac fut considérée comme une chapellenie, nom que l'on retrouve dans de vieux actes. En 1213 Fléac redevint donc un doyenné.

Notons que les Taillefer, comtes d'Angoulême après les invasions normandes, relevèrent l'abbaye de St Cybard de ses ruines, en firent la plus belle abbaye d'Aquitaine, et y furent enterrés jusqu'à la construction de l'abbaye de La Couronne commencée en 1118, qu'ils choisirent alors de préférence.

Section d'Histoire locale de la MJC,
Marjorie Moreau

Repas de quartiers les Mornats, la Vallade, Chez le Comte

C'est avec un réel plaisir que l'équipe municipale du secteur a vu arriver, munie de leur panier, la centaine d'habitants qui avait répondu «présent» pour le repas de quartier 2010, malgré le match de coupe du monde et le temps capricieux.



Aperitif - Concert



Elle a pu apprécier le concert donné par M. Riquet Gabout et sa fille, pendant l'apéritif, un grand merci à tous les deux. Merci aussi à la famille Morin qui a participé à l'animation musicale pendant le repas.



Ce moment privilégié de convivialité nous donne à penser qu'il faut faire perdurer cette tradition, où tout le monde se retrouve petits et grands. Alors à l'année prochaine, le vendredi 1^{er} juillet 2011, probablement.

Fléac en Fête



Jonglage avec la Troupe «Solo à Deux»



Orchestre «Music Live»

La 22^{ème} édition de Fléac en Fête, vendredi 25 juin 2010, retrouve pour la seconde année le site de l'esplanade. A partir de 18h30, depuis les gradins on a pu assister aux démonstrations des sportifs avec le Vovinam Viet Vo Dao, la Boxe Française, les jeunes du Foot dans une série de jonglage, et la chorégraphie interprétée par la section step de la MJC. Le groupe musical de la MJC a entrecoupé ces prestations.

Les associations présentaient leurs activités sur les stands entourant l'espace festif.

On y retrouvait le comité de jumelage, la boxe française, les sculpteurs d'Onde de Choc, le Tennis, la MJC avec les jeunes, le centre de loisirs, Les Petites Marmottes, la section photo, les Amis de Logis de Chalonne, l'Histoire Locale, le Foot et les Parents d'élèves. Vers 20h30, comme le veut la tradition, l'apéritif fut offert par la commune : un punch, très frais, concocté par Roger et Raymonde.

Quelques 270 convives ont pu apprécier les repas préparés par notre traiteur, propriétaire du restaurant «La Cantine».

La soirée se poursuit avec une animation de jonglage interprétée par le duo «Solo à deux» et fut clôturée par l'orchestre «Music Live» qui a accompagné les danseurs toute la soirée.

La prochaine édition aura lieu le vendredi 24 juin 2011.

Repas de la fête



Les Amis du Logis de Chalonne

«Marie de Médicis à Angoulême en 1619»

Pour sa nouvelle édition, la représentation du Son & Lumière « Marie de Médicis à Angoulême en 1619 » a conquis encore une fois le public. Moins nombreux que l'année dernière (coupe du monde de foot oblige) les spectateurs n'ont pas ménagé leurs applaudissements à toute la troupe qui, n'hésitons pas à le dire, a été au «top». Les nouveautés apportées par le metteur en

scène Jean Paul VERNEUIL - plus de personnages, d'animaux, de danses accompagnées par de jeunes musiciens des Conservatoires d'Angoulême et de Bordeaux - , le rêve cauchemardesque que fait la reine en voyant la ville bombardée, assiégée et incendiée en ont surpris et saisi plus d'un par le réalisme des tableaux.

La mort du Marquis de Richelieu dans un duel acharné fut également un moment tragique interprété par d'excellents duellistes. La réception finale du duc

d'Epéron qui alliait, faste, débauche de costumes et de danses a emporté l'adhésion du public.

Quant aux feux d'artifices qui clôturèrent ces représentations, ils furent sans aucun doute le point d'orgue de ces trois soirées.

Un grand grand merci à tous les bénévoles et techniciens qui se sont dépensés sans compter, pour faire de ces trois spectacles des soirées inoubliables.

(Voir photos sur la photothèque : www.fleac.fr)



Le public



L'arrivée du carrosse



Le Clergé



Le duel



Les danses



Les comédiens

MJC Fléac : Randonnée



La section Randonnée de la MJC Fléac reprend ses sorties hebdomadaires.

Départ Place du Centre Commercial :

- le mardi matin à 08 heures 30,
- le samedi après-midi à 14 heures.

Reprise :

le mardi 7 septembre et le samedi 11 septembre 2010.

Pour tous renseignements complémentaires, vous pouvez contacter Guy Bossy, au 05 45 91 03 18.

Foot : Etoile Sportive de Fléac

C'est la rentrée

Ça bouge au club de foot de Fléac :

- Un nouveau Président : Monsieur Xavier TOUTAUD.
- Un nouveau Président de l'Ecole de Foot : Monsieur Christophe AYME.

et de nombreux renforts, au sein du bureau avec la participation de nombreux parents qui vont s'investir pour le club.

La reprise de l'école de foot de l'Etoile Sportive de Fléac aura lieu à partir des Mercredis 25 août et 1er septembre 2010, à 14h00, au stade de Fléac, avec un nouvel

encadrement - initiateurs diplômés niveaux 1 et 2.

Pour tous les enfants nés entre 2002 et 2004, débutants U6 - U7 - U8 venez découvrir les joies du football.

Pour tous les jeunes nés entre 1999 et 2001, poussins U9 - U10 - U11 venez poursuivre votre apprentissage du foot.

Pour tous les grands, nés en 1997 - 1998, benjamins U12 - U13 et les autres, venez vous perfectionner avec vos copains.

Tout le club de Football de Fléac est heureux de vous accueillir pour venir faire de ce sport collectif, un moment de détente et développer les valeurs de respect des

autres, d'amitié, de tolérance, de sérénité, d'humilité et de partage.

En fonction des effectifs et de l'âge des enfants, nous engagerons le club de foot de Fléac, dans des plateaux pour débutants, ou dans des rencontres avec les clubs de la Charente, dans le respect des directives du District et de la Ligue de Football.

Accueil et Reprise de l'Ecole de Foot - stade des Plantes à Fléac :
Tous les Mercredis, à 14h00, à partir du 25 août et 1^{er} septembre.

Le Bureau

Les Petites Marmottes

Veuillez trouver, ci-dessous, les places disponibles chez les **assistantes maternelles** de Fléac.

Septembre 2010 :

M^{me} Isabelle Clémenceau : 05 45 67 86 65

M^{me} Virginie Mercier : 05 45 91 79 96

M^{me} Karine Rogeon : 05 45 64 11 93

M^{me} Sandrine Rémy : 05 45 24 99 17

M^{me} Sophie Lottin : 05 17 50 46 60

M^{me} Sylvie Baspeyras : 06 81 30 95 75

Le 1^{er} juillet, **Mistine**, une intervenante, est venue nous présenter «Les contes et chansons d'Antan de Mistine», un petit spectacle qui a eu un grand succès auprès des enfants.

Nous souhaitons une bonne rentrée scolaire aux enfants faisant leurs premiers pas en maternelle.

<http://lespetitesmarmottes.iframe.com>

Le spectacle de Mistine



Vaincre la Mucoviscidose - Les Roues de l'Espoir



La mucoviscidose est une maladie génétique pulmonaire et digestive qui atteint principalement les enfants. L'espérance de vie a considérablement évolué (en 1970 l'âge maximum

était de 10 ans, en 2004 il est passé à 42 ans) grâce à la recherche. L'association «Vaincre la Mucoviscidose» se bat pour récolter des fonds pour continuer la recherche.

L'organisation des «15^{èmes} Roues de l'Espoir» contribue à aider cette association. Il s'agit d'un circuit touristique d'une centaine de voitures anciennes qui fera une halte à Fléac :

**le samedi 4 septembre 2010,
entre 9h15 et 9h45,
place du centre commercial.**

Pendant cette halte vous pourrez admirer ces magnifiques voitures de collection

et aussi aider l'association en lui apportant votre générosité.

Cette association est reconnue d'utilité publique, vos dons vous permettent une déduction d'impôts.

Association Vaincre la Mucoviscidose :
Responsable Départementale :
M^{me} GOURSAUD Marie-Noëlle, 4 allée du château 16340 Isle d'Espagnac
Tél : 05 45 38 78 03
E-Mail : vaincrelamuco.charente@neuf.fr
M. GRELIER Francis, 3 impasse Pablo Picasso 16710 Saint Yrieix
(Tél : 05 45 38 18 76 / 06 09 59 97 82 -
E-mail : francisgrelier@aol.com)

Visites du Patrimoine

Comme chaque été, la commune vous permet de découvrir son riche patrimoine, jusqu'au **dimanche 19 septembre 2010** inclus.

Les visites se font **chaque samedi et dimanche de 14 h à 17 h**. Se présenter à l'accueil sous le porche de la Mairie.

Les visites sont guidées et gratuites et permettent de voir :

- l'extérieur de la Mairie et ses très beaux jardins

- l'intérieur et l'extérieur de l'église du XII^e avec sa fresque peinte du XV^e siècle
- la cour du doyenné et sa cave voûtée
- le château : l'extérieur, le parc et deux expositions à l'étage avec une collection de pendules anciennes et du matériel agricole miniature
- le parc et les extérieurs du Logis de Chalonne.

A l'occasion des journées du Patrimoine :
Concert à l'Eglise

Nous vous invitons à un récital de
flûte traversière et guitare classique
avec Corinne HOURNAU (flute traversière)

et
Nadège GATTONI (guitare classique)

le **samedi 18 septembre 2010, à 21h**
à l'Eglise de Fléac

Programme : **«Musique d'Amérique Latine»**

Tarif : 7 € / 4 € Etudiants-Chômeurs et – de 18 ans
Gratuit pour les – de 12 ans

Exposition et Concours Photos

**Dans le cadre
de
FLEAC'ART**

**EXPOSITION de PHOTOS
PEINTURES – SCULPTURES
CALLIGRAPHIE**



Concours Photos

ouvert à tous, photographe amateur,
sans droit d'inscription
(sauf les membres de la section photos
de la MJC).

Thème : les animaux vivants

Règlement disponible à la MJC Fléac.

■ SALLE DES SPORTS (TENNIS DE TABLE)

• **Vendredi 17 septembre**
Reprise Compétition

■ TERRAIN DE FOOTBALL

• **Dimanche 12 septembre**
Fléac A - Champniers
Fléac B - Brigueuil
• **Dimanche 26 septembre**
Fléac C - Roullet

■ BELLEGARDE

• **Vendredi 3 septembre**
Repas de Quartier

■ CENTRE COMMERCIAL

• **Samedi 4 septembre : 9h15**
Rallye de la Mucoviscidose

■ BADORIS

• **Samedi 11 septembre**
Repas de Quartier

■ GRAND MAINE

• **Vendredi 17 septembre**
Repas de Quartier

■ EGLISE

• **Samedi 18 septembre : 21h00** : Récital Flûte/Guitare
• **Samedi 25 septembre : 21h00** : Concert à capella

■ SALLE DES FETES

• **Vendredi 01 octobre**
Tennis : Poker
• **Dimanche 10 octobre**
Club des Aînés :
Portes Ouvertes

Parking du Centre Commercial
Mardi 7 septembre 2010
de 9h30 à 16h30
Retrouvez le bus
«Tous au numérique»
Informations utiles avant le passage à la télé tout numérique (le 19 octobre)

PROBLÈME N° 196

La pomme de terre au menu

Solution dans le prochain numéro

	1	2	3	4	5	6	7	8	9	10
I										
II										
III										
IV										
V										
VI										
VII										
VIII										
IX										
X										

HORIZONTALEMENT :

- II- Servi à la table d'un grenoblois.
- II- Ses yeux ont inspiré un grand poète ; Son contraire n'y rentre pas.
- III- Dernier domicile connu ; Artaban l'était.
- IV- Remis dans le bon sens, il fait très grand ; Il s'en bat l'œil avec les siens.
- V- Cette variété a la peau rose ; Possessif.
- VI- Elles font date ; Ses débordements étaient enrichissants ; Unité de dose.
- VII- Ne sont plus là ; Diapason.
- VIII- Spécialité belge ; Beau brun.
- IX- Secrète ; Entretien de belles robes.
- X- Renversée, avec sa peau elle peut être des champs ; Pommes de terre écrasées.

VERTICALEMENT :

- 1- Transport de grumes ; Démonstratif.
- 2- Mets auvergnat ; Abréviation anglaise signifiant «franco à bord».
- 3- Eliminées ; Calendrier liturgique.
- 4- Il fut son promoteur au XVIIIe siècle.
- 5- Mathématicien français qui introduisit l'usage des lettres en algèbre.
- 6- Arbre à baies rouges ; Bloquée.
- 7- Va d'un point à un autre ; «Petit beurre».
- 8- Petit bourgeon sur la patate ; Aussi appelé loup.
- 9- La fin d'une tartine ; Manière de la manger froide.
- 10- Façon périgourdine de la déguster.

Solution du numéro 195

	1	2	3	4	5	6	7	8	9	10
I	F	R	A	N	Ç	O	I	S	E	
II	O		I	A	H	C	S		P	E
III		E	N	D	U	R	A		I	L
IV	E	I	F	I	T	E	B		L	I
V	I	R		N	E		E	L	U	S
VI	L	E	H	E		B	L	U	T	A
VII	E	L	A		T	E	L	E		B
VIII	M	A	R	T	I	N	E		D	E
IX	A	V	E	R	T	I		B	A	T
X		M	A	I	R	I	E			H

Etat Civil

NAISSANCES

Le 31/05/10 : Lilou Nélie Jeanne BARBONNEAU
Le 02/06/10 : Maxence Jacques Patrick Jean-François MURGUET
Le 08/06/10 : Lucie RICHELOT
Le 08/06/10 : Emma RICHELOT

MARIAGES

Le 12/06/10 : Samuel GUILLET et Claire Anne PINGUET
Le 12/06/10 : Laurent Patrick Hervé MIRAUX et Emilie VEYRET
Le 19/06/10 : Freddy RODRIGUÉS DA SILVA et Mélanie CONTAMINE
Le 31/07/10 : Yannick BOURBON et Emilie Vanessa ROBARAUD
Le 07/08/10 : Olivier JOYEUX et Audrey Laétitia MONDOUT
Le 07/08/10 : Jérôme Bernard RAMEAUX et Mélanie Elise Sarah ETIENNE

DÉCÈS

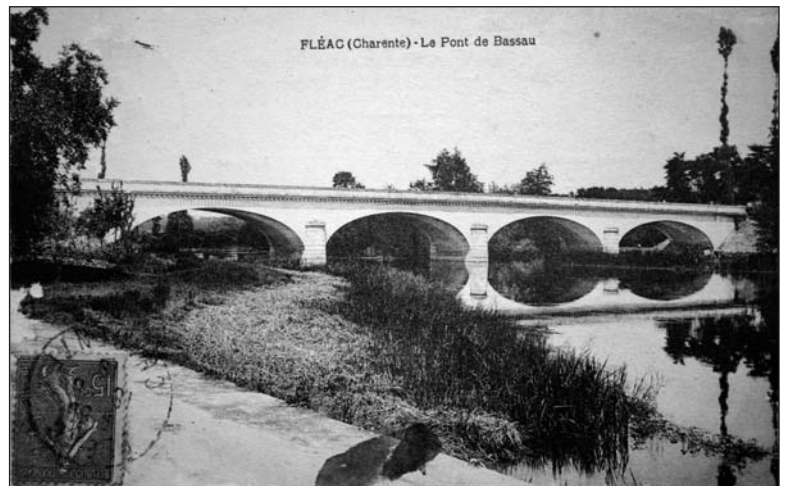
Le 10/06/10 : Corinne CHEVALIER née FAVREAU
Le 11/06/10 : Rosette Albertine PAIN née HIRSCH
Le 17/06/10 : Marthe DUSSIER née LAPARLIERE
Le 24/06/10 : William Paul DENIS

Publication

Responsable de la publication : Guy ETIENNE

Responsable de la rédaction : Sylvie CARRERA

Rédacteurs : Agnès BEL, Christian CLEVELAND, Laurent DÉOUX, Bernard GOUGIS, Michèle ITANT, Jean-Michel NEAU, Jean Noël PAQUIER, Alain PIAUD, Brigitte SOULARD, Dominique VIROULAUD.



Carte postale ancienne : Fléac, le pont de Bassau

Collection Guy Parinet

Parution de Fléac Contact : dernière semaine du mois.

Date de la commission information : 1^{er} jeudi de chaque mois. Il est impératif que les articles destinés à **Fléac Contact** parviennent au secrétariat de la mairie avant la réunion de la commission.

La date limite de réception est fixée au 1^{er} de chaque mois

Dépôt Légal : N° 540

IMPRESSION - COMPOSITION :
COMPOSERVICES

ZE Ma Campagne - Angoulême
© 05 45 65 27 27