



Décembre 2011  
N° 230

# Fléac Contact



Ville  
amie des  
enfants

Journal municipal d'informations et de liaison - Mairie de Fléac : 05 45 91 04 57  
E.mail : [mairiefleac@wanadoo.fr](mailto:mairiefleac@wanadoo.fr) - Site Internet : [www.fleac.fr](http://www.fleac.fr)

## Le nouveau Conseil Municipal des Enfants



*Sur la photo, de gauche à droite :*

Teddy DUQUERROY, Alicia ELAHIANI, Elsa GAYERIE, Jeanne DAVID,  
Léa DESSIRIEX, Annaëlle MIRBEAU, Jérémy MOREAU, Dylan BULTE.

*Absente sur la photo : Jade JOUSSANT*

*Article en page 4.*

## AU FIL DU CONSEIL MUNICIPAL

**L**e Conseil Municipal s'est réuni le **jeudi 20 octobre 2011**. Il a adopté les décisions suivantes :

### ■ Décisions Modificatives Budgétaires :

**1<sup>ère</sup> décision :** La Commune s'est engagée avec le Syndicat Départemental d'Electricité et du Gaz de la Charente (SDEG) dans une campagne pluriannuelle du changement des boules d'éclairage public dans un souci d'économie d'énergie. Cette opération devait se réaliser sur 2 exercices budgétaires : 2011/2012.

Le syndicat nous ayant informés dernièrement qu'en 2012, leur participation diminuerait sur ce programme, le conseil décide de réaliser sur l'année 2011 ces investissements prévus initialement sur 2011 et 2012.

Le coût pour la Commune est de 8 486,44 €. Au Budget Primitif étaient prévus 7 500 €, il convient de faire un virement de 986,44 € pour financer la totalité de l'opération. Cette somme est prise sur un autre compte dont les travaux sont différés en 2012.

**2<sup>ème</sup> décision :** La machine à laver servant à laver les linges et serpillières des écoles vient de tomber en panne. Elle avait 10 ans. La réparation coûtant le tiers du prix d'un nouvel achat, sans en garantir la durée de fonctionnement, le conseil juge préférable de réaliser un nouvel achat. Le prix d'une nouvelle machine professionnelle dimensionnée aux besoins du service est de 3 762,00 € TTC.

Cette somme est prise sur opération achat de terrain qui ne se fera pas en 2011.

### ■ Motion demandant au gouvernement de renoncer à l'amputation de 10 % de la cotisation pour la formation des agents territoriaux :

Dans la loi de finances rectificative pour 2011, un amendement visant à abaisser la cotisation versée au CNFPT (Centre National de la Fonction Publique Territoriale) de 1 % à 0,9 % a été adopté.

Cette décision a pour effet d'amputer les ressources du service public de la formation de 33,8 millions d'euros par an et ce dès 2012.

Si d'un côté, la cotisation des Collectivités va baisser de 10 % (passera à 0,9 %), d'un autre côté, la Commune devra faire face à des dépenses supplémentaires (prise en charge en tant qu'employeur des frais annexes à la formation et des formations payantes).

C'est pourquoi, le conseil municipal de Fléac adopte à l'unanimité, par 19 voix pour, 0 contre et aucune abstention, la motion suivante :

### MOTION DEMANDANT AU GOUVERNEMENT DE RENONCER A L'AMPUTATION DE 10 % DE LA COTISATION POUR LA FORMATION DES AGENTS TERRITORIAUX

«L'Assemblée délibérante de FLEAC (138), réunie le 20/10/2011, demande que soit rétabli le taux plafond de 1 % de la cotisation versée au Centre National de la Fonction Publique Territoriale par les employeurs territoriaux pour la formation professionnelle de leurs agents».

PS : L'AMF (Association des Maires de France) est favorable à cette motion.

## INSCRIPTION SUR LA LISTE ELECTORALE

**N**ous vous rappelons que l'inscription sur les listes électorales est obligatoire pour pouvoir voter. Les **demandes d'inscriptions** seront reçues en mairie **jusqu'au vendredi 30 décembre 17h30**, heure de fermeture de la Mairie.

*Documents à fournir :*

- Carte d'identité

- Justificatif de domicile (Facture EDF, eau, gaz, téléphone fixe, avis d'imposition)

Les électeurs déjà inscrits sur les listes électorales n'ont aucune formalité à remplir s'ils n'ont pas changé de domicile.

Les jeunes gens âgés de 18 ans seront inscrits d'office sur la liste électorale de la commune.

Afin de permettre une meilleure gestion de la liste électorale, merci de nous signaler les changements (adresse, nom...) qui pourraient empêcher la distribution de votre nouvelle carte électorale.

Pour plus de renseignements, contactez la Mairie au 05 45 91 04 57.

## TRAVAUX



**L**es services techniques de la commune ont réalisé avec le concours de la société SCOPA des travaux importants **rue de la Martine**.

Réalisation de trottoirs, renforcement de la chaussée entre le numéro 9 et le numéro 21, renforcement des talus par des enrochements.

Ces travaux ont permis d'améliorer la sécurité des riverains ayant leurs sorties sur cette voie et d'améliorer la visibilité des usagers. Merci à M<sup>me</sup> MOUNIER, M<sup>mes</sup> et MM. FRAYSSE, GABORIAUD, GERALDES, PARLANT et POTEL qui ont mis gracieusement à la disposition de la commune une parcelle de leur terrain.

## DÉCHETS MÉNAGERS

**L**e service Déchets Ménagers du Grand Angoulême vous invite à consulter son site : <http://www.pluspropremaville.fr> afin d'obtenir des informations sur la collecte, avec la possibilité de récupérer les deux formulaires suivants :

- **Un formulaire de demande de bac individuel :** Ce formulaire permettra à l'utilisateur de faire sa demande de bac sans passer par le standard téléphonique. Le service Déchets Ménagers contrôlera sur le terrain la faisabilité de la dota-

tion du bac. Ne sont potentiellement concernées que les voies collectées une fois par semaine pour les ordures ménagères.

- **Un formulaire de signalement de déménagement :** Ce formulaire permettra de signaler son changement d'adresse afin que le service Déchets Ménagers puisse mettre à jour les coordonnées des bénéficiaires des bacs individuels, et notamment les conventions.

*Le Service Déchets Ménagers du GrandAngoulême*

### - Info collecte jours fériés -

- **Bacs et sacs noirs :** collectes de la semaine décalées d'un jour à partir du jour férié.
- **Sacs jaunes :** collecte reportée à la semaine suivante, même jour.
- Pour la **période des fêtes de fin d'année**, les jours fériés étant un dimanche : **le ramassage se fera comme d'habitude** le lundi matin.



## LA RÉHABILITATION DE «LA RÉSIDENCE DU HAUT BOIS» (EHPAD)



- Le système d'appel malade a été remplacé par un système plus performant aussi bien pour les résidents que pour les agents.
- La lingerie a subi une mutation qui permet de respecter le circuit du linge sale et du linge propre.
- Un nouvel espace a été aménagé pour assurer au personnel de l'établissement des vestiaires plus confortables.

Le coût de l'ensemble de ces travaux s'élève à 1,7 M € TTC. Pendant les travaux, la capacité du bâtiment avait été réduite désormais, les 64 lits vont pouvoir être occupés. La liste d'attente assez longue nous permettra l'arrivée de nouveaux résidents.

La vie interne de l'établissement évolue, un conseil de vie sociale s'est mis en place. Des élections ont eu lieu pour désigner des représentants des résidents et des familles. Ce conseil deviendra un carrefour d'échanges et d'expressions pour tous les acteurs de la résidence et plus particulièrement pour les résidents. De plus, un groupe de travail composé de membres du personnel a été constitué afin

de réfléchir à l'adaptation des plannings qui seront appliqués en 2012. En cette fin d'année, une consultation a été engagée pour l'acquisition d'un logiciel de soins. Il sera le garant d'un suivi des résidents administrativement et médicalement, et il va favoriser la mise en place à terme de projets de vie individualisés.

Le renouvellement de la convention tripartite (Etat, Département, CCAS) va avoir lieu en 2013, sera le moment de réviser le projet de vie de l'établissement. L'accueil des personnes atteintes par la maladie d'Alzheimer ou autres pathologies neurodégénératives apparentées sera mis à l'étude et proposé dans la nouvelle convention. L'accueil de cette population représente aujourd'hui environ 25 % des résidents. C'est un véritable challenge pour toute l'équipe car ils demandent une attention particulière, ce qui l'oblige à s'adapter en permanence. En s'appuyant sur le plan Alzheimer, il est nécessaire de réfléchir à la création d'une unité spécifique pour mieux personnaliser l'accompagnement le projet de vie de ces personnes dépendantes.

Avec un cadre mieux adapté et un personnel de plus en plus formé et performant, Fléac a un établissement pour personnes âgées répondant à toutes les exigences de notre époque.

### Depuis 2009, un grand nombre de changements ont été opérés dans l'organisation de l'établissement.

Le C.C.A.S avait pris la décision de réhabiliter l'établissement suite à son passage en EHPAD.

Fin novembre, les travaux sont terminés. L'essentiel des transformations sont les suivantes :

- La mise aux normes d'accessibilité des salles de bains des 47 studios qui étaient équipés de baignoire. Maintenant les résidents disposent de douches à italienne, de barres d'appuis etc...
- La sécurité incendie : une centrale incendie et des colonnes de désenfumage ont été installées dans les normes.

## UNE CENTENAIRE AU FOYER RÉSIDENCE



M<sup>me</sup> Mettetal entourée de sa famille, Guy Etienne et Aurélien Aupy

M<sup>me</sup> Joséphine-Gabrielle METTETAL, ou «Gaby» pour sa famille, est la 8<sup>ème</sup> centenaire fêtée dans cet établissement.

C'est en présence de sa famille, notamment de son frère et sa belle-sœur M. et M<sup>me</sup> Brignoli, venu de Dijon avec leur fils et leur belle fille, de sa nièce, de ses amies, des représentants de l'Association des retraités militaires de la Charente, que M. Aupy, directeur du foyer résidence, a organisé le samedi 12 novembre, une petite manifestation pour fêter les 100 ans de M<sup>me</sup> Mettetal. Etaient aussi présents à cet anniversaire : Guy Etienne, des élus,

des membres du CCAS et le personnel du foyer résidence.

### M. Aupy a retracé la longue vie de M<sup>me</sup> Mettetal :

«Pour l'état civil vous êtes née le 12/11/1911, mais en réalité vous êtes venue au monde le 11 novembre 1911 mais vous n'avez été enregistré que le lendemain. Cette date du 11/11/11 en raccourcis est un palindrome, c'est-à-dire un nombre dont l'ordre des chiffres reste le même qu'on le lise de gauche à droite ou de droite à gauche. Hier nous étions aussi le 11/11/11 mais de l'année 2011 soit 100 ans d'écart entre ces deux dates remarquables. Alors que de chemin parcouru depuis votre naissance à Charquemont, puis Les Bresses à côté de Maiche dans le Doubs où vous avez grandi en vous occupant avec votre maman de vos 7 frères et 3 sœurs. En effet vous êtes la troisième enfant de la famille mais vos deux sœurs jumelles qui étaient les aînées sont décédées très tôt après leur naissance. Vous vous êtes donc retrouvée l'aînée de cette fratrie qui j'imagine devait demander beaucoup d'attention.

Les années passent et à votre majorité vous travaillez dans la restauration à Dijon. C'est là

que vous rencontrez René Louis Mettetal que vous allez épouser le 15 décembre 1934 à Hérimoncourt. Alors vous allez suivre votre mari qui est Maréchal des Logis dans l'armée et les événements tragiques de 1940 vous conduisent au Maroc. Vous y resterez jusqu'en 1945 où vous allez remonter avec lui par l'Italie et la Provence.

Après la guerre vous retournerez en Afrique, au Sénégal notamment où vous participez à l'éducation des jeunes africains.

Après cette époque africaine votre mari va terminer sa carrière dans le civil, à Angoulême au service des impôts.

Vous résidez à la maison de retraite du «Haut Bois» depuis le 01 septembre 2001.»

### Bon et joyeux anniversaire M<sup>me</sup> Mettetal.



3 centenaires : M<sup>me</sup> Roche, M<sup>me</sup> Mettetal et M<sup>me</sup> Raillat

## MAISONS ILLUMINÉES

**V**ous êtes toujours très nombreux à décorer vos habitations à l'occasion des fêtes de fin d'année. Pour la 9ème année, nous renouvelons notre challenge communal qui consiste avant tout à remercier symboliquement tous les participants lors d'une soirée conviviale.

Pour le challenge intercommunal, 4 communes sont participantes : Angoulême (quartier Grande Garenne), Puymoyen, St Yrieix et Fléac.

Nous vous préconisons l'utilisation de décorations à basse consommation et de prévoir des extinctions durant la nuit. Le fonctionnement de vos illuminations pourrait s'étaler sur une période maximum du 17 décembre au 2 janvier, allant de la tombée de la nuit jusqu'à environ de 22/23h.

Pour aider le passage de notre jury communal qui passera le **mercredi 21 décembre**, entre 18h et 22h, nous vous conseillons de vous faire

connaître auprès du secrétariat de la commune. Il sélectionnera 2 participants pour le concours intercommunal qui statuera le **mercredi 28 décembre**.

La réception des participants aura lieu fin janvier / début février.

*Bonne illumination modérée  
à tous et merci pour vos décorations  
chaleureuses.*

## CONSEIL MUNICIPAL D'ENFANTS : ELECTIONS

**L**e jeudi 10 novembre 2011, les élèves de CE2 et CM1 ont élu, leurs représentants au conseil municipal d'enfants pour l'année scolaire 2011/2012. Ce conseil comporte 9 membres. Les enfants faisant un mandat de 2 ans, seuls les CM1 sont à renouveler. Il y avait 5 sièges à pourvoir à choisir parmi 14 candidats. Ce vote a eu lieu dans la salle des mariages de la mairie, encadré par le personnel municipal et les élus.

Proclamation des résultats :

**Les 5 Représentants des CM1 (élus cette année) :** Jade JAUSSANT, Elsa GAYERIE,

Jeanne DAVID, Alicia ELAHIANI et Teddy DUQUERROY.

**4 Représentants des CM2 (anciens CM1 élus en 2010 et poursuivant leur mandat en 2011) :**

Léa DESSIRIEX, Jérémy MOREAU, Annaëlle MIRBEAU, Dylan BULTE.

La première réunion pour l'installation du nouveau conseil municipal d'enfants est prévue le samedi 26 novembre, salle du conseil, à la mairie.

*Félicitations aux nouveaux élus.*



Vote à la salle des mariages

## LES PETITES MARMOTTES

**V**euillez trouver, ci-dessous la liste des assistantes maternelles, adhérentes à l'Association, ayant des places disponibles :

• **M<sup>me</sup> Sylvie Baspeyras : 06 81 30 95 75**  
→ 1 place

• **M<sup>me</sup> Stéphanie Ledoigt : 06 83 56 49 30**  
→ 1 place

• **M<sup>me</sup> Mariette Vaslin : 05 17 50 95 61**  
→ 1 place

En Novembre, nous avons fêté les anniversaires de Léa, Arthur, Robin et Jade.

Retrouvez sur notre site «[lespetitesmarmottes.fr](http://lespetitesmarmottes.fr)» la liste complète des Adhérentes à l'Association, le calendrier des activités et les informations utiles.



## ANCIENS COMBATTANTS

### Cérémonie du 11 novembre

**P**our ce 93<sup>ème</sup> anniversaire de la fin de la guerre 1914-1918, vous avez été très nombreux à assister à cette cérémonie du souvenir. Participation très remarquée des enfants qui ont lu des extraits de lettres émouvantes de soldats relatant des épisodes douloureux de cette guerre.

Le maire et les responsables des deux sections d'anciens combattants ont remercié le nombreux public présent et tout particulièrement les élèves des écoles, leurs enseignants, le conseil municipal des enfants, les militaires, les anciens combattants et les élus.



Participation active des enfants à la cérémonie du 11 novembre



## MÉLANGES FLÉACOIS... SECTION HISTOIRE LOCALE DE LA MJC

1260-1350-2007 :

**BERTRAND DE ST GENIÈS LE BIENHEUREUX,  
CURE PRIMITIF DE FLEAC**

Nommé en Charente dès 1316, il fut Doyen du chapitre de la cathédrale d'Angoulême dès 1321 et curé primitif de Fléac. Son passage en Charente, de 1316 à 1334, a laissé peu de traces dans ses biographies officielles mais il y affirma pourtant un caractère bien trempé...

Il fut un personnage assez considérable en son temps. La dédicace du livre de 1934 de Mgr Clément Tournier, «Un voyage en Frioul, sur les pas d'un géant», pour excessive qu'elle puisse paraître, montre les différentes facettes du personnage.

### A ce géant...

*Que fut Bertrand de St Geniès,  
Né en Quercy en 1260,*

*Professeur de droit à l'université de Toulouse,  
Auditeur au palais papal d'Avignon,*

*Nonce en Italie et en Hongrie,*

*Patriarche d'aquilee, Prince du Saint Empire,  
Duc de Frioul, Marquis d'Istrie,*

*Général vainqueur des Vénitiens, des Comtes  
de Goritz et autres grands seigneurs,*

*Sauveur de l'Italie,*

*Redouté de l'empire d'Allemagne,*

*Sage administrateur et réformateur,*

*Irreductible défenseur des droits de l'église,*

*Pontife auréole de toutes les vertus,  
Assassiné à cheval en 1350 âgé de 90 ans,  
Inhumé dans l'église majeure d'Udine,  
Proclame bienheureux,  
protecteur du Frioul,*

*je dédie ce livre.*



**L'assassinat de Bertrand de St Geniès à St Giorgio della Richinvelda par des mercenaires à la solde de ses ennemis politiques. (Andrea Tilatti)**

Il était né en 1260 au château de Penne de St Geniès, commune de Montcuq, dans le Quercy (le Lot actuel).

Il devient docteur en droit à l'université de Toulouse puis y enseigne. Il avait alors comme collègue Jacques Duèze, le futur pape d'Avignon Jean XXI, qui l'appellera auprès de lui après son élection.

Après un passage dans notre région il fut envoyé en Italie par Jean XXII pour y régler des problèmes d'ordre politique. A l'époque les princes de l'église étaient aussi des hommes d'état, souvent des chefs de guerre. Il donna alors toute sa mesure, tant sur le plan politique que religieux.

Aujourd'hui encore, selon des témoignages, le premier dimanche de juin des pèlerins du Frioul se rendent sur le lieu de sa mort où se dresse une stèle. Ils frottent un mouchoir sur le sol où Bertrand a rendu le dernier soupir et le passent sur leur visage: cet acte est censé les protéger contre certaines maladies. Ce pouvoir thaumaturgique était attribué uniquement aux Rois en France.

Une association «*Les amis de Bertrand de St Geniès*» a été créée récemment et en juin 2007 les habitants de St Giorgio della Richinvelda ont invité une délégation de Montcuq. Un jumelage entre les deux communes a été acté.

La mémoire de Bertrand de St Geniès est encore bien vive !

(Outre les livres de Clément Tournier, celui précité et «*Le bienheureux Bertrand de St Geniès*» de 1929, une thèse lui a été consacrée par Giordano Brunetti, «*Bertrand de St Geniès, patriarche d'Aquilee*», Université de Padoue, 1998.)

## TENNIS CLUB DE FLÉAC

### Le Tournoi Top 16 : une réussite

La saison tennistique 2011-2012 a bien commencé avec une participation active au **tournoi des jeunes : 180 enfants** de 8 à 18 ans se sont inscrits.

Le temps a été capricieux et les joutes se sont déroulées un peu dehors et beaucoup dans les salles et nous remercions les clubs de Linars, St saturnin, le TCMA, Nersac et le comité départemental pour le prêt de leurs salles.

Ce tournoi nous a permis de nous rassembler autour d'un barbecue le 22 octobre et le 28 octobre un apéro dînatoire en présence de deux de nos sponsors et de la mairie fut très convivial.

Félicitations à Quentin Lamy pour son déguisement d'Halloween et son gâteau aussi beau que bon.

Il est à noter que nous participerons au Téléthon, le 3 décembre, à Linars, sous forme de stands. Les gâteaux et crêpes seront les bienvenus.



**Événements majeurs** pour soutenir financièrement le club :

- Une soirée carnaval le samedi 17 mars 2012, à la salle des fêtes de Fléac.
- Une randonnée le long de la Coulée Verte ou un jeu de piste sur Fléac.
- Participation à un bric à brac.
- Tournoi open du 21 mai au 3 juin 2012.

Nous vous souhaitons nombreux à chacune de ces manifestations. Nous remercions par avance nos annonceurs qui contribueront par leur générosité à la réussite de cette soirée.

## ART ET MUSIQUE

### PRESTATION VOCALE

Dans le cadre des fêtes de Noël,  
**la chorale «Art et musique»  
donnera un concert**  
en l'Eglise Notre Dame  
de FLEAC

**le samedi 10 décembre 2011  
à 20H45**

### Programme :

Chants contemporains et de Noël  
traditionnels

Entrée : Adultes 5€ • Enfants : Gratuits



## CONFÉRENCE : PIERRE ROBIN - «SUR LA ROUTE DES ANDES»



Après le Maroc, l'Islande et la Chine **Pierre ROBIN**, infatigable voyageur solitaire à vélo, nous livre les émotions de sa dernière aventure en Amérique du Sud de Lima à Ushuaia :

«Jamais continent n'a gravé autant d'images d'espaces, de couleurs et de liberté dans ma mémoire. J'ai fléchi sous le vent de Patagonie, enduré la chaleur des déserts de Lipez et d'Atacama. J'ai roulé plus haut que le Mont Blanc, traversé les plateaux de l'altiplano,

admiré le sommet enneigé de l'Aconcagua. J'ai aimé les lamas et les vigognes libres dans la pampa, le vol majestueux des condors et la course des lièvres. J'ai respiré l'odeur des lupins sauvages, bu l'eau vive des cascades, campé dans le val des «rios». J'ai contemplé le bleu turquoise des lacs, le rouge brûlé des «quebradas», le blanc immaculé du salar d'Uyuni et la glace translucide du Perito Moreno. J'ai goûté au charme désuet de Valparaiso et à la nature australe d'Ushuaia».

«Le partage simple de la vie quotidienne de mes rencontres m'a aussi révélé la violence d'une société Sud Américaine capable d'engendrer des génocides, la dictature Pinochet, les favelas, l'esclavage des mines et les bandits de tous poils».

La route parcourue par Pierre ROBIN à travers la cordillère des Andes a relié les hommes, la géographie et l'histoire des civilisations disparues.

Il nous comptera son aventure :  
**le vendredi 2 décembre 2011, à 20h30,**  
salle voûtée du Doyenné



## LE COGNAC DANS LA TOURMENTE DU PHYLLOXERA - 1868-1910

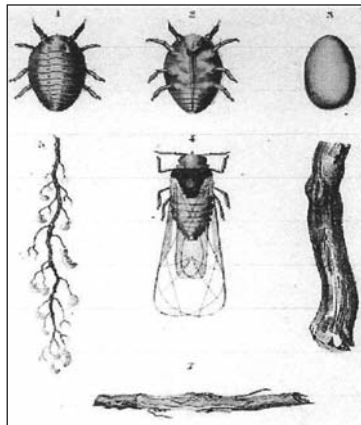
**Conférence de Gilles BERNARD**

**le vendredi 09 décembre 2011, à 20h**

Salle du Doyenné - Entrée libre

La crise du phylloxéra représente en apparence une période courte ; en réalité, une génération va se consacrer à la lutte contre ce fléau redoutable qui pouvait faire disparaître le cognac.

Après avoir connu une prospérité exceptionnelle qui se matérialise dans le paysage rural et urbain, l'espace viticole enregistre un énorme séisme économique. A son extension maximum dans les années 1870, le vignoble charentais couvre près de 280 000 ha, des Deux-Sèvres à la Dordogne. Les ventes de cognac atteignent 478 000 hl en



1879, un record historique. A la fin des années 1870, la production de vin fléchit nettement, les surfaces en vigne reculent, une importante calamité vient de s'abattre sur les Charentes. Les bouilleurs de cru et les négociants pensent que la maladie de la vigne sera vaincue aussi rapidement que celle de l'oidium.

Malheureusement, vaincre le redoutable insecte s'avère difficile. Les consommateurs de vins et spiritueux se tournent vers d'autres boissons. Au début du siècle, la vigne réapparaît sur de faibles étendues abandonnant d'immenses espaces à une autre économie agricole.

Téléthon

LINARS

Téléthon

FLÉAC

Téléthon

### ■ Vendredi 02 décembre,

à partir de 16h,

à l'Ecole Marcel Aymé de Fléac :

**Composition d'un massif de fleurs**  
et stand goûter avec chocolat chaud.

### ■ Samedi 03 décembre,

de 14h à 18h,

salle des sports de Fléac :

**Foot en salle**, tournoi organisé par les jeunes de la MJC.

### Samedi 3 décembre

Départ de la salle des fêtes de Linars de 09h à 11h30.

**Randonnée pédestre** : environ 8 km

**Randonnée Cyclo**

**Randonnée VTT**, en famille,

Autour de la salle des fêtes de Linars :

**Circuit Poney** : de 10 h à 12h

(2 € le tour),

**Tennis non stop** : de 09h à 17h00, sur les cours de Tennis de Linars, Stand à l'intérieur des cours (jeux, crêpes, gâteaux).

**Moto Loisirs Linars** : Baptêmes toute la journée, parking salle des fêtes de Linars.

**Voitures anciennes** : Passage vers 14h30 (arrêt environ ½ heure) de 42 voitures (Association Garat-Auto-Passion).

Dans la salle des fêtes de Linars :

**Belote – Jeux de Société**

(Participation 3 €) de 14h30 à 17h.

**Ventes diverses : Fleurs et objets du Téléthon**, toute la journée.

**Buvette et vente de gâteaux** :

Après midi.

### Démonstrations sur scène :

15h30 : MJC théâtre

16h30 : Club de Danse de Linars

17h00 : MJC Chant + 2 Danses

17h30 : Boxe française

18h00 : Vovinam Viet Vo Dao

18h30 : Club musical de Linars

**Apéritif** offert par les 2 communes aux alentours de 19h30.

**Repas** : 10 € avec Animation Musicale  
Menu : crudités/pâté - jambon cuit/haricots blancs – fromage - éclair  
chocolat ou café.

**Inscription pour le repas avant le mardi 29 novembre** auprès de M<sup>me</sup> Delaitre, 9 rue de Chevanon, 16730 Linars, Tél. 05 45 91 20 47  
Règlement à l'ordre de ADEL (club de danse).



## ASSOCIATION «MIEUX VIVRE» FOYER RÉSIDENCE

L'Association Mieux Vivre, Association des résidents de la maison de retraite de Fléac, organise son premier **Marché de Noël**, le samedi 03 décembre 2011 de 10h00 à 17h00.

Celui-ci se déroulera au sein de l'établissement, avec au programme :

- Vente de divers produits artisanaux pour les fêtes, bijoux, bougies, produits charentais, chocolats, savonnerie et autres... et de créations réalisées par les résidents,



- Exposition et vente de peintures, sculptures et gravures sur verre,
- Vente de gâteaux et boissons,
- Loto et enveloppes pour gagner toutes sortes de lots.

Venez nombreux y trouver vos cadeaux de Noël.

Au plaisir de vous recevoir.

L'Association Mieux Vivre

## ASSOCIATION «LES AMIS DU LOGIS DE CHALONNE»

### Marché de Noël

L'association des Amis du Logis de Chalonne organise et vous invite à son premier marché de Noël, qui se tiendra



Voici donc la liste des produits qui vous seront présentés :

#### Métiers de bouche :

- Miel et hydromel,
- Gourmandises et chocolats,
- Foie gras, conserves et produits frais de canards,
- Pineau, Cognac vin et pétillant,
- Huîtres.

#### Cadeaux :

- Peinture sous verre,
- Peinture sur tout support,
- Sacs (fabrication artisanale),
- Tableaux végétal à accrocher ou à poser,
- Cadeaux déco,
- Aquarelles,

Bijoux cuivre et poteries,  
Objets bois et vannerie,  
Peinture huile, pastels, photos et divers objets peints, Collage papier.

#### Noël :

Objets divers (boules, étoiles, couronnes...) et petits personnages faits main par l'association.

#### Tombola

(toutes les enveloppes sont gagnantes).

En outre, vous trouverez à la **buvette**, vin, chocolat chaud et pâtisseries.

Nous vous espérons nombreux à cette manifestation où vous serez les bienvenus.

le samedi 10 décembre 2011 à la salle des fêtes de Fléac de 09h30 à 18h00.

Les commerçants et artisans contactés ayant tous répondu présents, ce sont seize stands qui s'installeront dans la salle décorée pour cette journée aux couleurs de Noël.

## La parole est donnée à ...

### «PARTAGE SOLIDARITÉ AVENIR»

Le Fléac Contact du mois de novembre 2011, contient une très spontanée auto interview du Maire. Si le «je» prédomine, quelques «nous» de valorisation de son équipe existent. Quand à nous, nous retiendrons l'oubli du personnel communal, du monde associatif: les forces vives, la réalité de la vraie vie à Fléac. Nous les remercions très simplement de leur implication.

Nous avons maintes fois exprimé nos priorités: l'école, l'enfance et le logement.

**Logement**, clé de voûte du développement de la commune, sans logements nouveaux aussi bien en locations qu'en acquisitions et surtout en primo acquisitions, pas de nouvelles «têtes blondes» dans notre cité. A très brèves échéances les classes fermeront. C'est là que le bat blesse, nous avons un énorme déficit de logements publics. Ce ne sont pas les quatre logements en prévision de construction à Bois Renaud qui vont amener le comblement des 160 unités qui nous manquent. Nous n'avons rien de nouveau sauf ce que la dernière mandature a laissé dans les cartons.

**La réalité**, depuis la mise en place du Maire actuel aucun projet ancien n'a été concrétisé, aucun projet nouveau ne

peut nous donner de l'espoir. Nous allons vers de fortes pénalités financières par manque de logements publics. Est-ce vraiment le but de nos impôts que de payer celles-ci? Comment créer le développement de la commune quand elle doit régler sur ses fonds propres cette négligence? Nous avons tiré souvent la sonnette d'alarme sur ce sujet.

**Autre réalité**: nous avons écrit que nous avons un déficit dans le domaine du soin: manque de médecin. Pourtant nous ne sommes pas dans une commune rurale reculée de la Charente. Notre programme, par anticipation, comprenait la réalisation d'une maison médicale. Cette mise en place rapide pouvait prétendre à des aides diverses qu'il semble maintenant plus difficile à obtenir étant donné la conjoncture actuelle. Nous rentrons dans une période de récession économique, les dotations de l'Etat vont maigrir, nos partenaires Départementaux et Régionaux vont connaître la même problématique. Quelles sont les intentions du Maire de Fléac, Guy Etienne? Il ne le dit pas, comme il ne nous mentionne pas qu'il ait demandé ou obtenu des aides financières pour ne réaliser que... la plate forme de retournement de Bois Renaud.

**La Poste**, transférée au centre commercial, a été entièrement payée par la commune (60 000 €) alors que l'entreprise La Poste a un programme de délocalisation qui prend en charge tous les frais. Le Maire ne peut pas dire que nous ne l'avons pas averti, instruit, mis en garde sur le coût de l'opération et la perte de loyers non encaissés (10 000 € par an). Pour faire bonne mesure l'ancienne Poste est inoccupée depuis, **ne pourrait-elle pas accueillir la maison médicale? Voilà un beau projet que nous soutenons car le bâtiment se trouve au confluent de FLEAC et de LINARS.**

Nous ne pouvons pas nous satisfaire de l'atteinte de ses objectifs à peine caressés, nous avons relu avec attention les vœux du Maire de janvier 2011, ils sont repris dans son texte «d'interview»: les vœux d'abord, la lettre au Père Noël ensuite!

**Passez d'excellentes fêtes de fin d'année, que cela soit vraiment un moment de calme, de joie, d'espoir et de sérénité avec votre famille et vos proches.**

Christian CLEVELAND - Patricia GUITRAUD,  
Jean-Noël PAQUIER - Chantal VAN LANEN

## ■ SALLE DES SPORTS (TENNIS DE TABLE)

• **Vendredi 09 décembre**  
Fléac 1 – Isle d'Espagnac  
Fléac 2 – Torsac

## ■ TERRAIN DE FOOT

• **Dimanche 04 décembre**  
Fléac B – Merpins  
• **Dimanche 11 décembre**  
Fléac A – St Michel

## ■ FOYER RÉSIDENCE

• **Samedi 03 décembre**  
Association Mieux Vivre :  
Marché de Noël

## ■ DOYENNÉ

• **Vendredi 02 décembre :**  
20h30  
Conférence : Pierre Robin  
• **Vendredi 09 décembre**  
20h00  
Conférence : Le Cognac  
et le Phylloxera



## ■ ECOLE

### MARCEL AYMÉ

• **Vendredi 02 décembre :**  
16h00 - Téléthon

## ■ SALLE POLYVALENTE DE LINARS

• **Samedi 03 décembre :**  
Téléthon Fléac-Linars

## ■ SALLE DES FÊTES

• **Samedi 10 décembre :**  
Les Amis du Logis de  
Chalonne : Marché de Noël

## ■ EGLISE

• **Samedi 10 décembre :**  
Art et Musique :  
Prestation vocale  
Chants contemporains  
et de Noël traditionnels

## PROBLÈME N° 210

# Parcs et Jardins

## Solution dans le prochain numéro

	1	2	3	4	5	6	7	8	9	10
I										
II			■				■			
III									■	■
IV			■		■		■			
V								■		
VI		■		■						
VII										■
VIII	■									
IX						■		■		
X	■								■	■

### HORIZONTALEMENT :

- I- Ancienne résidence d'été des Habsbourg.
- II- Possessif ; Le «Je» de Sacha Guitry ; Dans l'ancien nom de Pékin.
- III- Jardins de Grenade construits par Charles Quint.
- IV- Phonet. prénom ; Système monétaire européen.
- V- De droite à gauche : jardin au centre de Séville ; Magicien.
- VI- Riquet en possédait une.
- VII- Jardin à la française dans l'Indre et Loire s'étageant sur plusieurs niveaux.
- VIII- Jardin au cœur de la capitale près de la rue de Rivoli.
- IX- Domestique à la maison ; Condition.
- X- Claude Monet y a peint les «Nymphéas».

### VERTICALEMENT :

- 1- De bas en haut : reproducteurs.
- 2- Eau de vie familière ; Font partie du litige.
- 3- Chantez comme les Tyroliens mais à l'envers.
- 4- Plage de débarquement ; Entrent dans le nom du maître des Forges.
- 5- Propriété de famille ; Station thermale de Savoie.
- 6- Une des sept merveilles du monde située en Irak.
- 7- Célèbre graveur français du XVIIe siècle.
- 8- Il empoisonne les flèches ; Tout au début d'une priorité.
- 9- Annonce le pas ; Serait mieux écrit de plus près !
- 10- Symbole ; Jardin exotique dominant Nice ; Terre de potier.

## Solution du numéro 209

	1	2	3	4	5	6	7	8	9	10
I	G	A	G	A	R	I	N	E	■	T
II	E	R	A	B	L	E	S	■	T	A
III	M	I	R	O	■	A	■	S	O	I
IV	I	A	N	T	■	■	S	O	U	K
V	N	■	I	■	A	P	O	L	L	O
VI	I	F	■	U	R	I	N	E	■	N
VII	■	U	R	B	I	■	D	I	R	A
VIII	I	S	O	■	A	X	E	L	■	U
IX	R	E	S	I	N	E	■	■	E	T
X	M	E	I	J	E	■	L	U	N	E

## Etat Civil

### NAISSANCES

Le 07/10/11 : Achille Ilas VEISSEIX  
Le 17/10/11 : Soena MALLIE IGNAT  
Le 25/10/11 : Chloé ALEAU

**MARIAGES/DÉCÈS :** Néant

## PARENTS D'ÉLÈVES FCPE



### Carapattes en Danger



«Circuit pédestre permettant à vos enfants d'assurer l'aller et retour à l'école, gratuitement.»

Par manque d'encadrement bénévoles, la sécurité de vos enfants n'étant plus assurée, et afin de sauver ce beau projet, nous vous demandons un peu de votre temps pour aider à l'accompagnement ponctuel des enfants...

**Pensez-y – Les enfants comptent sur nous... Merci**

L'association de parents d'élèves  
des parents d'élèves FCPE Fléac.

## Collecte

L'association des parents d'élèves FCPE Fléac vous informe d'un nouveau projet. Une benne sera mise à disposition gratuitement pour **recupérer des papiers, magazines et cartons «purs»** (pas de plastique).

La benne sera entreposée sur les places de parking devant l'école primaire. Elle sera mise en place le vendredi matin et enlevée le lundi.

Cette opération sera effectuée une fois par trimestre.

La 1<sup>ère</sup> date fixée est pour le **week-end du 9-10-11 décembre 2011.**

L'argent récolté par cette action (pesée du poids de la benne) sera reversé aux écoles pour financier les projets divers (classes vertes, séjours à l'étranger, sorties pédagogiques, ...).

**Nous comptons sur tous les Fléacois et leur entourage pour remplir cette benne pour les écoles. Merci de votre participation...**