

# Fléac Contact

Journal municipal d'informations

OCTOBRE 2023 - N° 313

**08 - Rentrée scolaire 2023 :**  
les infos clés

**10 - Retour en images :**  
Animations de l'été

**11 - Déclics'Events :** Expo photo  
du 4 au 12 novembre

**FLEAC**  
CHARENTE

Mairie de Fléac : ☎ 05 45 91 04 57 - ✉ [mairie@fleac.fr](mailto:mairie@fleac.fr) - 🌐 [www.fleac.fr](http://www.fleac.fr) - 📘 Mairie Fléac - 📷 [mairiefleac](https://www.instagram.com/mairiefleac)





# SOMMAIRE

.....

## 04 - VIE COMMUNALE

- La vie du Conseil
- Micro-crèche
- Travaux
- Personnel communal
- Une retraite bien méritée pour Dominique Bry
- Le manger-main à l'EHPAD du Haut Bois
- Ligne de bus
- Les aides financières pour réduire ses déchets
- Un pas de + vers le zéro déchet
- Des problèmes encombrants
- CME - Banc de l'amitié
- DICRIM
- Rentrée scolaire 2023 : les infos clés

## 10 - RETOUR EN IMAGES

- Animations de l'été

## 11 - VIE ASSOCIATIVE

- Déclics'Events
- Le COCIP
- Les Amis du Logis de Chalonne
- Nordic Fléac
- MJC - Section Randonnées Pédestres
- EHPAD
- Art et Musique
- Repas des voisins
- Equi-tE pour tous

## 15 - NOUVELLE ENTREPRISE À FLÉAC

## 16 - ÉTAT CIVIL - AGENDA - MOTS CROISÉS



© Christophe EYSSARTIER



© Christophe EYSSARTIER



# Édito

**S**i l'été a joué les prolongations, l'automne est bien là, avec à la clé la joie de se retrouver au rythme de notre vie communale en ce début d'année scolaire.

Nos mois estivaux ont été jalonnés d'évènements fédérateurs, rassemblant de nombreuses personnes, et l'automne s'annonce tout autant passionnant, grâce notre belle dynamique associative et municipale. Comme vous pourrez le voir dans ce numéro, il y en aura pour tous les goûts, chacun trouvera de quoi faire, et se plaisir dans notre jolie commune.

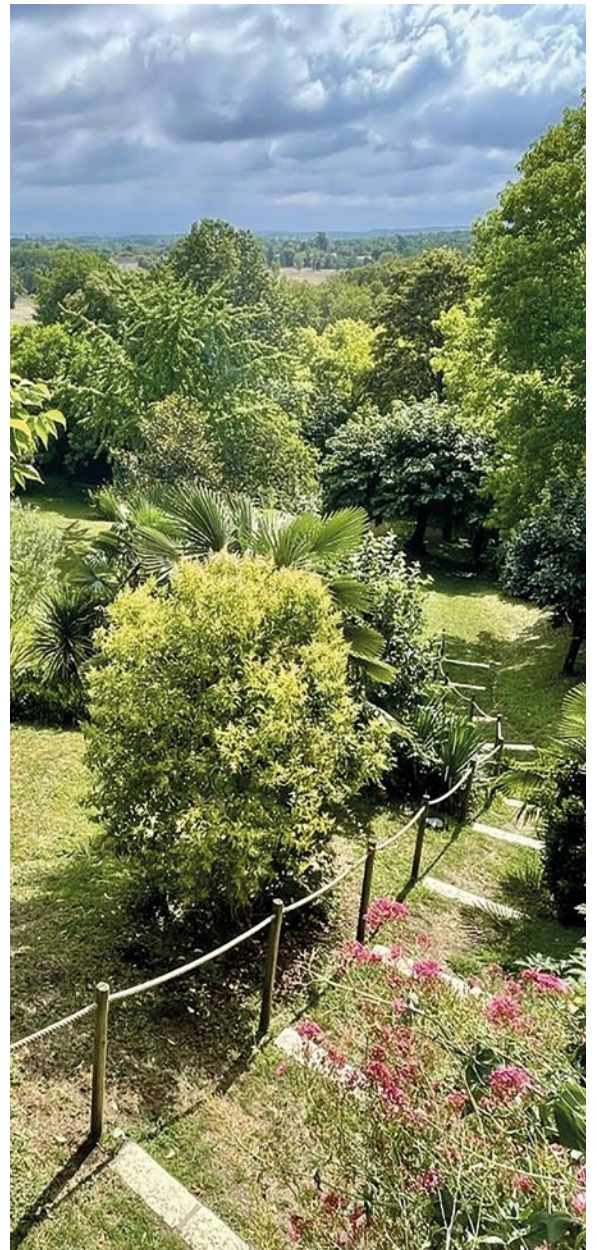
Nous aurons aussi des sujets brûlants à continuer à porter :

- Le projet d'incinérateur sur le site de la poudrerie doit nous mobiliser largement si nous ne voulons pas que la décision de l'implanter sur ce magnifique site soit entérinée par CALITOM en fin d'année.
- Le contexte budgétaire tendu lié à l'inflation galopante et à la hausse du coût de l'énergie va inexorablement nous conduire à mener nos projets le plus prudemment possible pour veiller à la bonne santé de notre budget communal.
- Face aux changements climatiques, nous continuerons à réduire notre empreinte carbone, en poursuivant le développement des mobilités douces notamment, et en isolant mieux nos bâtiments communaux, tout en produisant plus d'énergie renouvelable pour retrouver notre souveraineté dans ce domaine.

Cette rentrée 2023-2024 marque aussi l'ouverture des aires de jeux de Brénat et Bois Renaud, et du parcours sportif de l'esplanade réalisées grâce à l'engagement de fléacoises et fléacois, dans le cadre des projets participatifs citoyens. N'hésitez pas à vous y retrouver, et à en profiter au maximum !

Votre équipe municipale s'efforce d'orienter son action pour favoriser le bien vivre ensemble. Alors en ce mois d'octobre, nous vous souhaitons une excellente et sereine année scolaire remplie autant que possible d'engagement collectif, et de beaux moments de partage et de convivialité.

*Hélène Gingast*



© Christophe EYSSARTIER

## Fléac Contact

### Journal municipal d'informations

**Responsable de la publication :** Hélène GINGAST

**Responsable de la rédaction :** Guillaume FREMINET

**Conception graphique et impression :** Agate Communication  
Angoulême - 05 45 61 12 89 - agate.com@wanadoo.fr

**Crédits photos :** ville de Fléac, Freepik, Flagrands Déclics, Déclics'Events, Guillaume FREMINET, Christophe EYSSARTIER et Régis MOUHICA

**Tirage :** 2200 exemplaires sur papier PEFC (issu de forêts gérées)

**Date de parution :** octobre 2023  
(janvier, avril, juillet et octobre)

**Date de la commission information :** 1<sup>er</sup> jeudi du mois précédent les trimestres de parution. Il est impératif que les articles destinés à Fléac Contact parviennent au secrétariat de la mairie avant la réunion de la commission ou soient envoyés à l'adresse mail : [fleaccontact@fleac.fr](mailto:fleaccontact@fleac.fr)

**Dépôt légal :** n° 540



## La vie du Conseil

Le Conseil Municipal s'est réuni en session ordinaire, en Mairie, le 19 juin, le 3 juillet et le 18 septembre. Voici les principaux sujets votés en délibération :

### - 19 JUIN :

- Classement dans le domaine public communal des voies internes du lotissement de la Pommeraie
- Modification du protocole des 35h pour mettre en place des horaires d'été pour les agents des services techniques
- Délégation du service public micro-crèche (article ci-contre)

### - 03 JUILLET :

- Recrutement d'une apprentie TIC (article ci-dessous)
- Acquisition de deux logements vacants en face de la salle des fêtes en vue de la réalisation de logements sociaux

### - 18 SEPTEMBRE :

- Deux délibérations pour autoriser M<sup>me</sup> le Maire à solliciter des subventions
- Attribution de subventions aux associations de la commune (2<sup>ème</sup> campagne)

## Micro-crèche

Suite à une procédure formalisée de type marché public, la délégation de service public pour la micro-crèche a été attribuée à la MJC Serge Gainsbourg pour une durée de 5 ans, soit du 01/07/2023 au 30/06/2028.

A ce titre, la Commune met à disposition de la MJC les locaux de la micro-crèche et versera une compensation pour contraintes de service public de 47 998 € annuel.

La micro-crèche est ouverte 32h/semaine, les lundis, mardis, jeudis et vendredis hors vacances scolaires, et accueille les enfants de 10 semaines à 6 ans.



## Travaux

### La cure de jouvence de la RD941



Ancienne route nationale 141, la RD 941 a été requalifiée suite à la mise en service du nouveau tronçon 2x2 voies de la RN 141 entre Angoulême et Cognac.

A ce titre, le Département et la Commune ont travaillé conjointement à définir un nouveau projet de réaménagement de cette route, en intégrant la possibilité de déplacements doux (vélos et piétons), et en améliorant la sécurité de tous les usagers. Cofinancé par le Département (73 %), la Commune (17%) et GrandAngoulême (10 %), ce projet vise à unir le Nord et le Sud de la Commune, entre le rond-point Sainte Barbe et le carrefour des meubles.

Après une présentation en réunion publique le 29/08/2023, les travaux ont commencé le 04/09/2023 pour une durée estimée à 3 mois.

Malgré la demande des riverains en réunion publique, et après échange avec le Département sur les aspects techniques, réglementaires et sécuritaires, la création d'un passage piétons au carrefour entre la RD941 et la rue de la Vergne / rue des Vergers n'est pas retenue. Pour rejoindre le centre-bourg, il conviendra donc d'emprunter la RD941 jusqu'au rond-point des perches, pour récupérer ensuite la rue Nouvelle.

## Personnel communal

### ■ Nouvelles agentes au service scolaire/restauration

Depuis le 1<sup>er</sup> septembre, la Commune compte 3 nouvelles agentes :

- Charlotte TALBOT au service scolaire (école et ALSH maternel).
- Adeline FORGAS au service restauration scolaire et entretien des locaux.
- Mélina AYRAL au service restauration scolaire et entretien des locaux.

Ces agentes étaient auparavant employées comme contractuelles pour assurer des remplacements. Elles ont été recrutées dans le cadre de la réorganisation du service scolaire/restauration/entretien des locaux, notamment suite à des départs en retraite.



### ■ Une apprentie en communication au service administratif

Marion PILARD a été recrutée en qualité d'apprentie en communication et a intégré le service administratif le 1<sup>er</sup> septembre dans le cadre d'une alternance d'un an.

Elle prépare le diplôme intitulé « Chef de projet marketing digital et communication ».



# Vie communale

## Une retraite bien méritée pour Dominique Bry

**D**ominique Bry a fait valoir ses droits à la retraite au mois de juin 2023 après une belle carrière consacrée au service scolaire, et à l'entretien intérieur de notre hôtel de ville. Un grand merci à elle pour tout l'engagement et le sérieux qu'elle a mis dans son métier au sein de notre commune depuis 2002, où elle s'est

illustrée notamment dans le projet de mise en œuvre de solutions écologiques respectueuses de l'environnement pour entretenir nos équipements communaux.

L'ensemble des élus, des services communaux, ainsi que la rédaction de Fléac Contact garderont un excellent souvenir de son dynamisme et de sa bonne humeur.

Ils souhaitent une très belle et douce retraite à Dominique, auprès de sa famille et de ses proches.



## Le manger-main à l'EHPAD du Haut Bois

**L**es cuisiniers de l'EHPAD développent depuis quelque temps une nouvelle façon de se nourrir à destination des résidentes et résidents les plus dépendants : le manger-main.

Aussi appelée « FIFO » pour « finger food », cette présentation des assiettes repose sur la modification de texture des aliments pour les transformer en bouchées. Les aliments sont présentés en petits cubes, bâtonnets ou tartelettes faciles à manger à la main. Les bouchées sont consommables en une ou deux fois. Les aliments sont présentés ainsi avec une texture modifiée, allant du « haché » jusqu'au « mixé », en fonction des besoins.

Concrètement, une grande majorité d'aliments peuvent être travaillés en manger-main, tout en conservant parfaitement leur saveur. Par exemple, le riz sera présenté en bouchées (comme les sushis), les légumes peuvent devenir des flans. Pour obtenir les textures recherchées, les aliments sont travaillés avec de l'agar-agar, de la gélatine ou encore du blanc d'œuf.



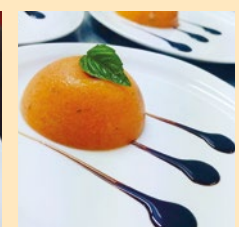
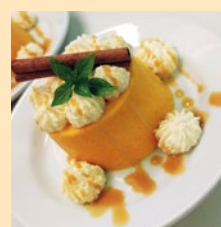
Cette technique est destinée aux personnes les plus dépendantes, ayant des difficultés à utiliser des couverts. Le manger-main peut également être opportun pour les personnes souffrant de troubles de la déglutition, les textures étant adaptées pour éviter le risque de fausse route alimentaire.

L'intérêt du manger-main réside aussi dans la préservation de l'autonomie des résidentes et résidents en évitant qu'une tierce personne n'intervienne.



La démarche du manger-main doit être cependant bien expliquée pour être réussie. A l'EHPAD du Haut Bois, cette technique est bien appréciée, les résidentes et résidents se trouvent ainsi valorisés puisqu'ils peuvent continuer à se nourrir de manière autonome. Les présentations effectuées sont toujours travaillées avec soin, suscitant ainsi l'envie de goûter et de se laisser surprendre par les saveurs.

**Bravo à toute l'équipe de cuisine pour leur engagement dans cette démarche contribuant au bien-être des résidentes et résidents de notre EHPAD !**





# Vie communale



## Ligne de bus

En cette rentrée 2023, de bonnes nouvelles en matière de déplacements en transport en commun, fruits d'un investissement de longue haleine de vos élus :

- Mise en service d'une ligne régulière entre Asnières-sur-Nouère et Fléac (ligne 24) en remplacement de la ligne de transport à la demande
- Prochaine mise en service d'un arrêt de la ligne 160 (anciennement ligne 15) reliant Cognac à Angoulême au carrefour des meubles (près travaux de réaménagement de la RD 941).

*Pour que l'offre se pérennise, voire s'enrichisse, prenez le bus !*

## Les aides financières pour réduire ses déchets

Dans le cadre de sa politique de prévention et de réduction des déchets départementale, le programme J'agis pour Réduire propose des subventions afin de faciliter l'acquisition de produits et de gestes durables pour les particuliers, structures, associations... charentaises.

- Aide à l'acquisition de poules et poulaillers :
  - 20 € TTC pour l'achat de 2 poules
  - 50% du montant de la facture TTC plafonnée à 100 € TTC pour l'achat d'un poulailler ou abri poulailler.
- Aide à l'achat et/ou la location de changes lavables :
  - subvention à la location pour un mois de test dans la limite de 30 € TTC
  - aide à l'achat pour les particuliers et pour les assistantes maternelles à hauteur de 50% du montant de la facture TTC et plafonné.
- Aide à l'achat de textiles sanitaires lavables :
  - lingettes réutilisables pour le change des bébés ou le démaquillage ;

- protections hygiéniques lavables (serviettes hygiéniques et culottes menstruelles, coupes...);

→ subvention à hauteur de 50% du prix d'achat plafonné à 30 € TTC pour les lingettes et à 50 € TTC pour les protections.

• Aides pour réduire les quantités de déchets végétaux :

- arrachage de haies de thuyas, lauriers ou cyprès et prestation de broyage  
→ à hauteur de 50% de la facture plafonnée à 1 000 € TTC

- achat d'essences à croissance lente  
→ à hauteur de 50% de la facture plafonnée à 150 € TTC

- prestation de broyage ou achat individuel ou groupé de broyeurs de branches  
→ à hauteur de 50% de la facture plafonnée.

Retrouvez tous les détails et modalités d'obtention, les pièces nécessaires sur le site [www.jagispourreduire.com](http://www.jagispourreduire.com) (rubrique actualités / soutiens-financiers) et faites votre demande en ligne. N° Vert : 0 800 500 429



## Un pas de + vers le zéro déchet

### DLC OU DDM ?

En France, les produits alimentaires commercialisés comportent une date de péremption afin que le consommateur soit informé de leur date limite de consommation. Deux types de dates sont ainsi fixés par les fabricants. Cette durée de vie tient compte de nombreux facteurs et d'une certaine marge de sécurité sanitaire. Décryptage :

**90%** Des consommateurs jetteraient prématurément à la poubelle de la nourriture encore consommable.

#### Date Limite de Consommation (DLC)

À consommer jusqu'au

Après cette date le produit est périmé et non consommable.

Trop avancés, ces aliments peuvent présenter un danger pour la santé humaine allant jusqu'à l'intoxication :



Viande Poisson Charcuterie



Œufs Produits laitiers Plats cuisinés

Certaines denrées peuvent encore être mangées quelques jours après la date limite. Les supermarchés ont l'obligation de retirer de la vente tout aliment comportant une date dépassée.

**Ne consommez pas un aliment dont l'aspect, le goût, l'odeur a changé ainsi qu'un emballage gonflé. Ce sont de bons indicateurs pour vous alerter.**

#### Date de Durabilité Minimale (DDM)

À consommer de préférence avant le

Après cette date le produit n'est pas périmé, il peut avoir perdu certaines de ses qualités mais reste sans danger.

Cette formule s'applique majoritairement aux produits ci-dessous :



Boîtes de conserves Riz Pâtes



Gâteaux secs Sucre Farine

Ces aliments peuvent être consommés quelques mois au-delà de la date. C'est le cas du sucre, du sel qui sont par nature des conservateurs...

**Ces produits ne présentent pas de danger pour la santé une fois la date passée. Leur goût peut être moins prononcé, leur texture initiale légèrement modifiée...**

Plus d'informations sur [www.jagispourreduire.com](http://www.jagispourreduire.com)



## Des problèmes de tri encombrants

Alors que les bacs jaunes sont destinés à collecter les emballages recyclables et le papier uniquement, ils contiennent régulièrement des éléments encombrants ne répondant pas aux consignes de tri.

Ces erreurs, et actes parfois mal intentionnés, posent des problèmes importants car ces éléments sont mélangés avec les déchets recyclables acheminés au centre de tri Atrion. Ils ont un impact négatif sur le fonctionnement du site (maintenance, arrêts techniques, surcoût...) et sont dangereux pour le personnel. Ces très grands formats conduisent à des bourrages qui peuvent fortement diminuer le débit de l'usine en le divisant par deux, abîmer prématurément les équipements du process et nécessitent des interventions souvent difficiles voire dangereuses pour les agents.



Déposez-les en déchèterie exclusivement, pour la sûreté des agents et le bon recyclage des matériaux !

\* Modalités spécifiques : contactez votre collectivité



Pour en savoir plus sur le fonctionnement du centre de tri Atrion, venez découvrir les coulisses ! Des visites sont organisées toute l'année au travers d'un parcours jalonné de vidéos, d'ateliers et de panoramas. Visites gratuites à partir de 8 ans, sur inscription au n° vert 0 800 500 429 ou [www.calltom.com](http://www.calltom.com)

Retrouvez les déchèteries et les horaires d'ouverture sur :  
GrandAngoulême : [www.pluspropremauville.fr](http://www.pluspropremauville.fr)  
Calltom : [www.calltom.com](http://www.calltom.com)

Plus d'informations sur [www.calltom.com](http://www.calltom.com) et [www.pluspropremauville.fr](http://www.pluspropremauville.fr)

## CME - Banc de l'amitié

Une belle initiative !

Merci à tous pour cette belle réalisation, ce joli projet !

C'est une idée à la fois toute simple et très jolie, en plus d'être intelligente. À Fléac, désormais, un enfant qui se sent seul, qui a besoin d'aide, peut le signifier en s'asseyant sur un banc très spécial : celui de l'amitié.

Pour lutter et agir contre l'isolement, la solitude, et parfois résoudre des conflits entre les enfants à l'école, les jeunes élus du conseil municipal des enfants (CME) ont proposé l'installation d'un banc de l'amitié dans la cour de récréation. Le concept est à la fois simple et original : « Un enfant qui se sent triste, qui ne trouve pas d'ami pour jouer avec lui, va s'asseoir sur le banc. Les autres enfants savent qu'il a besoin d'aide et ceux qui le souhaitent viennent alors lui offrir leur soutien », expliquent les jeunes élus.



Fin mai, ces jeunes élus se sont retroussé les manches pour nettoyer et poncer le banc. Ils ont fait le tour de la cour pour lui trouver l'endroit le plus adapté.

Les services techniques ont pris le relais (merci beaucoup) et nos jeunes ont finalisé la décoration : « des mains de toutes les couleurs, pour tendre la main à ceux qui en ont besoin ».



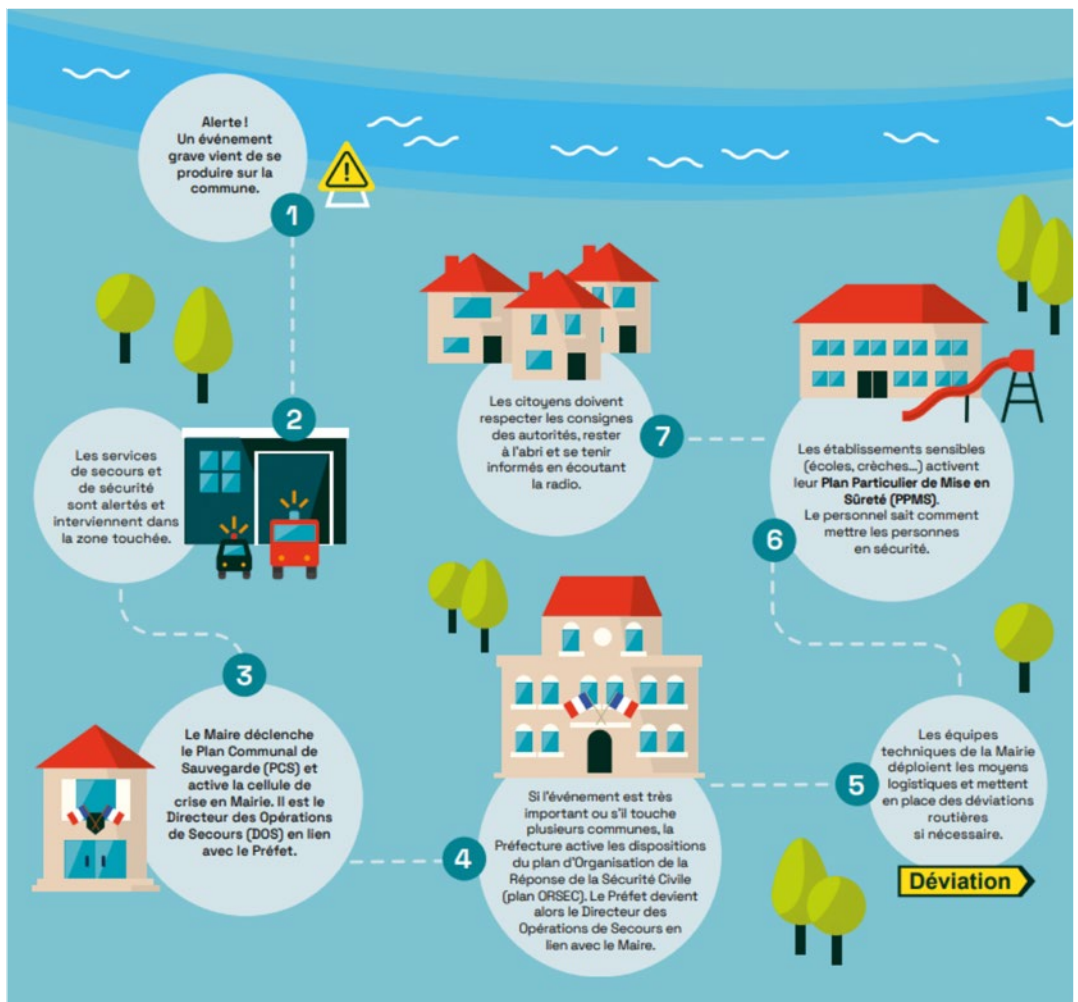
## DICRIM - En cas de crise, on fait quoi ?

Conformément à la réglementation, la commune a élaboré le document d'information communal sur les risques majeurs (DICRIM) afin de vous informer le plus simplement possible sur les risques majeurs auxquels vous êtes potentiellement exposés à Fléac.

Il permet aussi de vous rappeler les bons réflexes à adopter lors d'événements majeurs et toute information pratique utile en de telles circonstances.

Ce document sera remis à chaque foyer d'ici la fin de l'année.

Conservez-le précieusement !





## Rentrée scolaire 2023 : les infos clés

**313 élèves** ont repris le chemin de l'école en ce lundi 4 septembre 2023 avec des horaires décalés ce qui a facilité l'accessibilité, sous le regard vigilant de notre policier municipal, ainsi que l'accueil des parents et des enfants.



**Didier Belair**, Directeur de l'école, a accueilli l'ensemble des familles, accompagné de la communauté éducative, des personnels communaux comme des élus qui, comme chaque année, ont été pleinement mobilisés afin de répondre aux éventuelles questions des parents.



Bienvenue à M<sup>me</sup> **Valentine Motillon**, Professeur des écoles stagiaire, qui aura en charge la classe MS en remplacement de M<sup>me</sup> Anne-Marie Raynaud à qui nous souhaitons une excellente retraite.



Les enfants étaient heureux de retrouver les jeux et espaces qui leur sont spécialement dédiés, avec cette année, à l'initiative des membres du CME, un banc de l'amitié et une cour de récréation balisée afin de séparer les jeux de balles des autres activités plus calmes.



La municipalité a voté l'implantation d'une pergola bio-climatique pour couvrir le patio de l'école maternelle ce qui agrandit significativement la salle d'activités dédiée aux enfants.



Comme tous les étés, les personnels techniques ont été sollicités pour effectuer les différentes réparations et améliorations pour permettre aux élèves et à leurs enseignants d'effectuer leur rentrée dans les meilleures conditions possibles. **Un plus : la modification de l'alimentation en eau des lavabos côté réfectoire, demandée par de nombreux parents, pour permettre aux enfants de se laver les mains avec une eau à bonne température.**

Mais également, comme chaque année et en concertation avec l'enseignant, une salle de classe a fait l'objet d'une rénovation, c'est celle de M<sup>me</sup> CERTIN.



La salle de restauration, côté élémentaire, a aussi pris des couleurs ! Merci aux Services Techniques. Dans l'attente de la création d'une fresque visant à illustrer de manière artistique les valeurs de notre commune.



Tous les personnels de la restauration scolaire ont à cœur d'enrichir la carte des menus, accompagnés par le conseil municipal des enfants, en proposant de plus en plus de repas variés, végétariens et à thèmes, de goûters sains pour les enfants du périscolaire, afin de donner tous les moyens de la réussite à chaque élève, toujours dans cet objectif d'égalité qui tient à cœur aux élus.

**Fléac échappe, encore cette année et grâce au souhait des élus, au mouvement généralisé d'augmentation des tarifs des cantines malgré l'inflation importante qui touche les denrées nécessaires à la conception des repas.**



# Vie communale

**La totalité des élèves inscrits  
a été accueillie à l'école au sein  
des 15 classes suivantes :**

**MATERNELLE : 5 classes → 113 élèves**

TPS/PS : 15 (Karine RAYNAUD)  
PS : 23 (Florence HERBERT)  
MS : 25 (Valentine MOTILLON)  
MS/GS : 25 (Stéphane QUAIREAU)  
MS/GS : 25 (Anne PICHON)



**ÉLÉMENTAIRE : 9 classes + 1 classe ULIS → 200 élèves**

CP : 19 (Blandine CHESNEL)  
CP : 19 (Magali BOUCHET)  
CE1 : 22 (Nathalie PAREDES)  
CE1 : 20 (Cécile LAGIER)  
CE2 : 25 (Véronique HERNANDEZ)  
CE2/CM1 : 24 (Doriane VERNAGEAU)  
CM1 : 24 (Valérie LEGER)  
CM1/CM2 : 23 (Auréli DELOISON)  
CM2 : 24 (Anne-Marie CERTIN)  
ULIS : 12 (Audrey HAMARD) :  
les élèves sont répartis dans les classes



## LA MATERNELLE



→ Karine RAYNAUD, TPS/PS  
→ Florence HERBERT, PS



→ Anne PICHON, MS/GS  
→ Valentine MOTILLON, MS  
→ Manon BRILLANCEAU, AESH  
→ Nathalie FAYS, MS/GS le mardi  
→ Stéphane QUAIREAU, MS/GS



### ATSEM :

→ Christelle JUBEAU  
→ Roselyne CHASSERAUD  
→ Fabienne NAJAU  
→ Laure SAVIN  
→ Lisa PINTO

*Personnel qui aide les ATSEM :*  
→ Charlotte TALBOT

## L'ÉLÉMENTAIRE



### Assises :

→ Cécile LAGIER, CE2  
→ Valérie LEGER, CM1  
→ Nathalie PAREDES, CE1  
→ Magali BOUCHER, CP

### Debout :

→ Doriane VERNAGEAU, CE2-CM1  
→ Blandine CHESNEL, CP  
→ Audrey HAMARD, ULIS  
→ Anne-Marie CERTIN, CM2  
→ Auréli DELOISON, CM1-CM2  
→ Marie BARUSSEAUD,  
brigade de remplacement  
→ Véronique HERNANDEZ, CE2



### GARDERIE DU MATIN :

→ Charlotte TALBOT  
→ Marie-Hélène CLERGEAU



### PAUSE MERIDIENNE :

→ Nicolas REISSE  
→ Jean-Charles GARCIA

*Il manque les personnels  
suivants :*

→ Marie-Hélène LARIGALDIE  
→ Elisabeth LE ROY  
→ Isabelle JUBEAU



**Responsable de l'entretien  
des locaux et de la  
restauration scolaire :**

→ Daniel BAUD-BERTHIER



### ÉQUIPE D'ENTRETIEN :

Aurore DENEUVIC, Maria PACHECO, Marie-Hélène LARIGALDIE,  
Mélina AYRAL, Adeline FORGAS, Christelle LEMOUEL,  
Marie-Hélène CLERGEAU, Valérie VEILLARD, Josette AUDET,  
Ana Paula DOS SANTOS CHAVES. *Il manque les personnels  
suivants :* Babeth LE ROY, Charlotte Talbot, Cléa HUMEAU



### ÉQUIPE DE RESTAURATION :

Anthony FACCHINI, Nathalie DE ALMEIDA, Aurore DENEUVIC,  
Maria PACHECO, Marie-Hélène LARIGALDIE, Mélina AYRAL,  
Adeline FORGAS, Christelle LEMOUEL, Marie-Hélène  
CLERGEAU, Valérie VEILLARD, Josette AUDET, Ana Paula DOS  
SANTOS CHAVES. *Il manque les personnels suivants :*  
Babeth LE ROY, Charlotte Talbot, Aurore DENEUVIC,  
Maria PACHECO, Adeline FORGAS, Christelle MATRAT



### PERISCOLAIRE MATERNEL

Valérie TALBOT, Josette  
AUDET, Charlotte Talbot,  
Cléa HUMEAU, Margaux  
CREVEL. *Il manque  
le personnel suivant :*  
Isabelle JUBEAU

Toute l'équipe municipale  
souhaite une excellente retraite  
à Lysiane LOZET, Responsable de la restauration scolaire  
et Dominique BRY, en charge de l'encadrement des enfants



# Retour en images







**DECLICS'EVENTS**  
ORGANISATION D'ÉVÉNEMENTS PHOTOGRAPHIQUES

# Concours Photos

## LES OUTILS

les 4 et 5 novembre 2023  
à la Salle des Fêtes de Fléac

Contact : [concours.declicsevents@gmail.com](mailto:concours.declicsevents@gmail.com)

CHARENTE LE DÉPARTEMENT | Crédit Mutuel du Sud-Ouest | m a z a k | DECLICS'EVENTS ORGANISATION D'ÉVÉNEMENTS PHOTOGRAPHIQUES | Grand Angoulême | règlement et infos

Instagram | Facebook

Photo de Cécile DELAGE

## Déclics'Events vous présente la 3<sup>ème</sup> édition de son FESTIVAL PHOTO

9 photographes amateurs et professionnels exposeront sur les lieux prestigieux de la ville de Fléac, la salle du Château, la salle voûtée du Doyenné du 4 au 12 novembre et dans les rues du 4 au 10 décembre.

Cette année, nous voyagerons en Namibie avec Michaël Portillo ( invité d'honneur), aux USA avec Susan Copich et son Domestic bliss et à la découverte de nombreuses surprises comme les petits métiers de Yann Pendaries, le monde aquatique d'Albane, le monde champêtre de Didier Wolf, le monde de l'estuaire de la Gironde de Donnel Pujo, les oeuvres de la renaissance d'Eva Marquet, de la géométrie de la rencontre de Phred Dupuy et un reportage sur le Maroc de Pierre de Champs.

La salle des fêtes du 4 au 5 novembre recevra le concours photo «Les outils», et les meilleures images de nos photographes locaux.

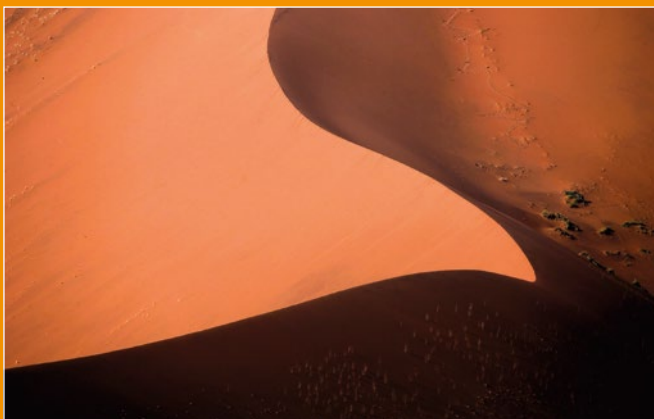
Un stage photo de 4 heures sur le thème « pose longue » est proposé le samedi 4 novembre par notre invité d'honneur Michaël Portillo.

Et comme les années précédentes vous pourrez vous divertir avec le photomaton, des jeux pour les enfants, un coin lecture sans oublier la restauration rapide.

Pour tout renseignement complémentaire :

07 63 73 34 39 ou 06 99 66 73 63.

Nous vous attendons nombreuses et nombreux.



Très bon Festival !...





## COCIP

### Où en sommes-nous sur le dossier de l'incinérateur géant ?



Le COCIP se mobilise, fait des actions d'information sur Angoulême et relance une campagne de signatures pour la pétition contre l'implantation d'un incinérateur géant (cheminée de 42 mètres soit plus haut que la cathédrale d'Angoulême) de type UVE pour les 40 prochaines années.

Nous reprenons à notre compte l'affirmation du Collectif Alerte Incinérateur Planguenoual (Lamballe-Armor) qui souligne que le « projet de construction d'incinérateur est d'un autre temps ». et encore : «Le collectif attend des collectivités qu'elles mettent en œuvre» une politique volontariste de réduction des déchets... **une campagne explicative adaptée, induit une diminution de 41 % des déchets à incinérer ou à enfouir, selon une source Ademe** »

Au passage les incinérateurs de La Rochelle et de Rochefort (tous deux situés en Charente Maritime) sont en recherche de déchets car ils en manquent et JONZAC (Charente Maritime) préférerait nous les expédier à Angoulême, de qui se moque-t-on ?

En un mot comme en cent, pas d'implantation, au ras des habitations, d'un centre de pollution important pour les habitants dont la santé en pâtira gravement (cancers, insuffisances respiratoires et autres pour les sujets fragiles, jeunes ou âgés). Le ou les responsables qui signeront le permis auront à en répondre ultérieurement tant au plan pénal que civil.

À ce sujet notons qu'un groupe de médecins travaille pour nous alerter et nous informer sur les dangers avérés par les polluants rejetés autour des incinérateurs. Nous communiquerons prochainement l'adresse de leur site sur notre propre site internet :

<https://stop-incinerateur.org/>

Consultez-le car les actions seront indiquées.

**En conclusion soutenez-nous : nous avons besoin de dons, d'adhésions, signez la pétition et participez à nos actions.**

Christian ROY-DUMAT et Jean-Noël PAQUIER

## Les Amis du Logis de Chalonne Marché de Noël

**Samedi 2 Décembre 2023**

**Salle des Fêtes de FLEAC**

L'association Les Amis du logis de CHALONNE vous invite à venir visiter son **Marché de Noël**  
Ses décors - Ses exposants - Son ambiance de fête

Premiers achats de Noël  
Surprises et des jeux à lots

**Repas Alsacien à 15 euros le midi sur inscription**

06 71 50 44 21 (apéritif gratuit).

Réservez cette journée !





## NORDIC FLÉAC

### Voyage annuel

L'association Nordic Fléac a organisé son voyage annuel du 1<sup>er</sup> au 4 juin 2023.

Cette année, destination le Lot. 36 «nordiqueuses et nordiqueurs» se sont lancés à l'assaut des randonnées escarpées autour de St Cirq lapopie et de la belle vallée du Célé. Une visite à Figeac nous a permis de marcher sur les traces, ou plutôt les hiéroglyphes de Champollion... Et pour agrémenter le retour en Charente, une halte au gouffre de Padirac a clôturé ces 4 jours, pour le plus grand plaisir des participants.

Marcheuses et marcheurs ont apprécié ce séjour et sont déjà prêts à arpenter de nouveaux horizons.



### Balade semi-nocturne

Maintenant devenue traditionnelle, la balade semi nocturne dinatoire LA FLEACOISE a rassemblé 265 personnes le samedi 19 août 2023.

La municipalité, les randonneurs de la MJC et la marche nordique de FLEAC ont, cette année, mis à l'honneur le bourg de Brénat. Après une première boucle de 7,7 km ponctuée d'une halte aux mornats pour une présentation historique des lieux et un apéro, les participants ont pu se restaurer à la salle des fêtes avant de repartir pour 3,3 km en direction du logis de Chalonne, éclairé pour l'occasion.

Forts du succès de l'événement, les organisateurs vous donnent rendez-vous encore plus nombreux l'année prochaine.

### Biathlon

Comme chaque année et pour clôturer la saison, la marche nordique de Fléac a organisé le dimanche 25 juin 2023 une journée «biathlon» autour du logis de Chalonne.

Nous nous sommes retrouvés nombreux pour cette compétition en équipe composée d'un parcours en relais, de lancers de balles, de frisbees le tout agrémenté de bonifications. Rassemblés pour le déjeuner autour d'une grande table à l'ombre des arbres, l'après-midi s'est prolongé par des jeux.

Un grand merci à tous les participants en attendant la remise en jeu des trophées l'année prochaine.



## MJC Serge Gainsbourg de FLEAC : Section Randonnées Pédestres

### Au milieu des étangs de la Brenne

La Section de Randonnées Pédestres de la MJC Serge Gainsbourg de Fléac avait programmé une sortie qui s'est déroulée du 04 au 07 Septembre 2023 sur le Domaine de Bellebouche près de Mézières-sur-Brenne.

34 d'adhérents avaient répondu avec enthousiasme et impatience à cette invitation et ont partagé de nombreuses activités :

**Sportives :** Randonnées à Fontgombault, Azay le Ferron et dans la réserve naturelle de Chérine

**Culturelles :** Visites de nombreuses cités : Montmorillon (Cité de l'écrit), Angles sur Anglin, Abbaye de Fontgombault, La Cité royale de Loches, Le remarquable Château d'Azay le Ferron, La maison de la nature à Rosnay et le prieuré de Villesalem sur le chemin du retour... et toutes les églises qui nous ont permis de « mieux supporter » les effets de la canicule.



Le gîte et le couvert ont été assurés à la satisfaction de tous sur le domaine de Bellebouche. Pour les plus courageux, les soirées ont donné lieu à des joutes de cartes très disputées. Avant de se séparer, l'idée d'un prochain voyage a été « discutée ».

Un projet sera retenu prochainement.



# Vie associative

## Quelques photos de notre été à l'EHPAD



## Des nouvelles d'ART et MUSIQUE

Après un très beau concert pour la Fête de la Musique, le 21 juin dernier en l'église Notre-Dame de la Route à St Yrieix, puis des vacances bien méritées, reprise de l'activité vocale début septembre.

### Deux concerts prévus pour fêter l'automne :

- **Fléac - Église Notre-Dame**  
**Dimanche 22 octobre** à 15h30 au profit de l'association VMEH (Visiteurs des Malades en Etablissement Hospitalier)
- **Asnières sur Nouère - Église**  
**Dimanche 5 novembre** à 15h30, en collaboration avec l'association « Les Amis de Panket »

### En fin d'année, participation au week-end

#### « FLEAC FÊTE NOËL » :

Prestation vocale et instrumentale avec la Chorale « Art et Musique », le Club des Aînés et les musiciens des « Rabalbots » de Fléac en l'église Notre-Dame à 15h30.

Le matin, chaque groupe participera aux animations au Centre Commercial (musicien, choristes et danseurs).



## Repas des voisins aux «Sablons» le 26 août 2023

Ça bouge aux « Sablons » et il semblait naturel à Marie-Laure, Guy et Marie-Odile, nouveaux habitants de ce joli quartier, charmant, paisible, de pouvoir rencontrer et partager avec leurs voisins.

Nous avons fait connaissance de petits nouveaux, jeunes et futurs parents. Le quartier va se rajeunir et les anciens s'en réjouissent.

La soirée a débuté par un apéritif, puis la pluie s'est invitée mais nous avons un joker chez Marie-Laure et Guy.

Cette rencontre a été très conviviale, appréciée de tous et a permis beaucoup d'échanges entre nouveaux et anciens.

L'année prochaine on recommence...





## Equi-tE pour tous



**Equi-tE pour tous** est une association qui a pour but de sensibiliser à l'éveil à la nature et l'éducation à la bienveillance animale par le biais du cheval miroir.

Elle s'adresse aux entreprises, aux particuliers et aux structures médico-sociales.

Carole est accompagnée de 4 juments, les ateliers proposés vous permettront de travailler votre leadership, votre posture, votre confiance, vos positionnements, votre persévérance, mais aussi d'affiner votre communication et la lecture du non-verbal qui représente 80% de la communication humaine.

Le cheval miroir vous permettra d'adapter vos comportements de façon consciente et expérimentée au quotidien, dans votre sphère personnelle et professionnelle.

Réorientation professionnelle, management en difficulté, perte de confiance, choix de l'orientation scolaire, chute des notes en classe, conflits en famille ou au travail ?

Venez explorer votre potentiel, renforcez vos compétences et découvrez une approche unique au service de votre développement personnel et professionnel profond, authentique et durable.



Écoute de la nature et des animaux pour développer le respect profond de soi et d'autrui. Vous garderez un véritable souvenir pour grandir et construire.

[www.equitoutous.fr](http://www.equitoutous.fr)

#communication #bienetre #motivation #clareté #leadership

Pour prendre RDV : 06 81 68 76 74.



## Nouvelle Entreprise Locale qui allie Passion et Artisanat : macramébylaeti

**A**u cœur de la charmante commune de Fléac, une passionnée d'artisanat et de créativité, **Laetitia Gaillard**, donne vie à une toute nouvelle entreprise locale. Spécialisée dans la création de bijoux fantaisies en micro macramé, pour femmes, hommes et enfants, cette entreprise reflète l'amour et la passion pour l'art du tissage à la main.

Laetitia, artisane talentueuse et enthousiaste, a trouvé son inspiration dans la finesse et l'élégance du micro macramé. Elle façonne chaque bijou avec dévouement, assurant ainsi que chaque fil est tissé avec minutie et chaque perle est méticuleusement choisie.

Les créations de **macramébylaeti** sont bien plus que des bijoux, ce sont des pièces d'art à part entière. Chaque création porte en elle une part de son âme créative et incarne son souhait de partager beauté et élégance avec le monde.

Sa nouvelle entreprise, nichée au cœur de Fléac, est une invitation à l'originalité et à la personnalisation.

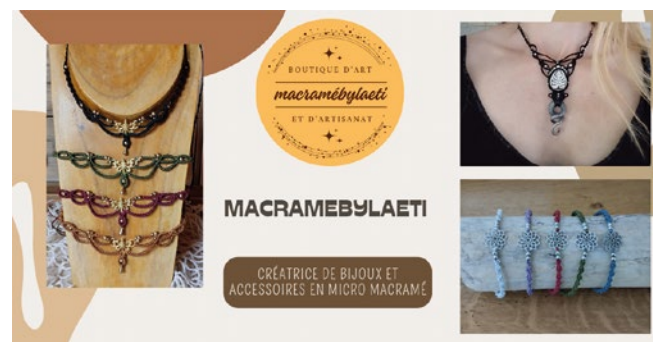
Les bijoux fantaisies en micro macramé qui en résultent sont une expression de style et de singularité pour chaque individu qui les porte.

Les habitants de Fléac et au-delà sont encouragés à découvrir cette pépite artisanale locale sur son site internet. Les créations de Laetitia éveillent une palette d'émotions, apportant une touche de délicatesse et de sophistication à chaque occasion.

Plongez dans le monde enchanteur de macramébylaeti et laissez-vous charmer par la passion tissée dans chaque bijou.

Site Internet : <http://macramebylaeti.etsy.com>

Facebook et Instagram : **macramébylaeti**





## Naissance : Néant

## Mariages :

- MAUREY Alexandre et RIFFAUD Julie
- NADON Ludovic et MARTINEAU Claire
- NAUROY Maxime et PÉRONNAUD Sandra
- JARDRY Julien et ROBIN Cloë
- BLAIZIGNAC Elie et GALAI Basma
- MEURISSE Cédric et LE RAY Anne
- GAILLOT Cédric et ROUFFIGNAT Alice
- MOYAT Philippe et TRILLAUD Nathalie
- D'INCAU Damien et LABARTHE-PIOL Nelly
- SAVARY Jean-Christophe et DESCHAISES Alexandra
- CALANDRAUD Pierre et HUGONNET Manon
- RICHON Nicolas et SUNADARA Sourydavanh

## Décès :

- PICHON Marie
- PAYNAUD Héliette
- COUPRIE Brigitte
- MALEFOND Nathalie
- COUTARD Jean-Michel
- BROUILLET Jean Michel
- PUCHEU Pierre
- GIGNAC Jeanne
- CURÉ Paule
- GALMIER Mauricette
- TANGUY Colette
- LAPEYRONNIE Jacques

## Agenda

### 04 et 05 novembre

- Concours photos par Declics Events

### 18 novembre

- Soirée charentaise du Comité de Jumelage

### 20 novembre

- Conseil municipal à 18h30 à la mairie

### 21 novembre

- Réunion publique plans de circulation

### 24 et 25 novembre

- Téléthon

### 2 et 3 décembre

- Marché de Noël par les Amis de Chalonne

### Du 8 au 10 décembre

- FLEAC fête Noël

### 18 décembre

- Conseil municipal à 18h30 à la mairie

### 31 décembre

- Réveillon solidaire au château

### 5 janvier

- Les Vœux du maire à 18h à la salle des fêtes

## Mots croisés

Auteur : Michèle Itant

### Problème n° 293

Solution dans le prochain numéro



## Les Ponts

	1	2	3	4	5	6	7	8	9	10
I										■
II								■	■	
III	■	■					■			
IV			■							
V						■				
VI					■			■		
VII					■					
VIII			■					■		
IX				■						
X		■								■

### VERTICALEMENT

- 1 - Rébellion enfantine ; Pont rail au-dessus de la Truyère dû à G. Eiffel.
- 2 - Il cause toujours une ruée ; Il enjambe le grand canal.
- 3 - Heures de rattrapage ; Familier de Timothé ; Moitié d'une galette indienne.
- 4 - Sous ce pont coule la Seine.
- 5 - Fournisseur de sisal ; Radio voisine.
- 6 - Au commencement de la Namibie ; Cinq sur six.
- 7 - Elle fit son apparition en 1955 au salon de Paris ; Son pont servait d'aqueduc aux Romains ; Chiffres romains.
- 8 - Nourrice de Dionysos ; Sépare les cheveux.
- 9 - Les amoureux s'y retrouvent.
- 10 - Narrasses.

### HORIZONTALEMENT

- I - Plus grand pont à haubans du monde en 1994.
- II - Chef des gauchos.
- III - Transport citadin ; Norme photographique.
- IV - Le 20 est très connu ; Un pont sur lequel on danse.
- V - Un abêti complètement chamboulé ; Huitième très apprécié.
- VI - Electrique, c'est une torpille ; Son pont est une proposition ; Demi-père.
- VII - Un zouave l'a rendu célèbre ; Roi libyen.
- VIII - A demi-bête ; Ancien auroch ; Elle a son fier.
- IX - Atome ; «Le Tower Bridge» l'enjambe.
- X - Aguiche.

### Solution du numéro 292

## Tous à table

	1	2	3	4	5	6	7	8	9	10
I	G	O	U	L	A	C	H	E	■	B
II	■	D	A	U	B	E	■	M	I	L
III	H	E	P	■	E	■	R	O	S	A
IV	O	■	M	I	R	O	N	T	O	N
V	C	U	■	S	■	L	■	I	■	Q
VI	H	■	P	O	T	A	U	F	E	U
VII	E	C	O	L	E	■	O	■	X	E
VIII	P	■	T	A	G	I	N	E	■	T
IX	O	M	E	T	■	C	I	V	E	T
X	T	E	E	■	S	E	N	E	V	E